



Nasionale Landbou Jeugskou

Vleisbees Handleiding



INHOUD

- 1. VERSKILLENDE BEESSPESIES**
- 2. SELEKSIE VAN VLEISBEES BUL EN VERS**
- 3. DELE VAN 'N VLEISBEES**
- 4. ANATOMIE VAN MANLIKE EN VROULIKE DIER**
- 5. ANATOMIE VAN DIE SPYSVERTERINGSTELSEL**
- 6. VOEDING**
- 7. DIEREGESONDHEID**
- 8. AANSTEEKLIKE, NIE-AANSTEEKLIKE EN METABOLIESE DIERESIEKTES**
- 9. BELANGRIKSTE DIERESIEKTES WAT IN SA VOORKOM**
- 10. INWENDIGE EN UITWENDIGE PARASIETE**
- 11. VERGIFTIGING VAN DIERE**
- 12. DIEREGEDRAG EN HANTERING**
- 13. SKOUVOORBEREIDING VAN BEESTE**
- 14. RIGLYNE VIR SKOUMAN**
- 15. RIGLYNE VIR VLEISBEES WAS**
- 16. RIGLYNE VIR VOORBEREIDING**
- 17. RIGLYNE OM JOU DIER TE VEROON**
- 18. VERANDERING VAN POSISIE IN DIE AANTREELYN**

1. VERSKILLENDE BEESSPESIES

- Bos indicus (Afrika-tipe beeste)
- Bos taurus (Europese-tipe beeste)

Bos indicus	Bos taurus
<ul style="list-style-type: none">• Stam af van Indiese subspesie.	<ul style="list-style-type: none">• Stam af van Eurasiese subspesie
<ul style="list-style-type: none">• Skowwe op skouers, hangore en 'n groot keelvel.	<ul style="list-style-type: none">• Geen skowwe op skouers, geen hangore.
<ul style="list-style-type: none">• Bestand teen parasiete, plaë en siektes.	<ul style="list-style-type: none">• Meer geneig tot bosluisaanvalle en siektes wat deur bosluise oorgedra word.
<ul style="list-style-type: none">• Kan in strawwe tropiese toestande oorleef.	<ul style="list-style-type: none">• Aangepas vir koeler klimaat. Minder geskik vir SA toestande en minder bestand teen hitte.

2. SELEKSIE VAN VLEISBEES BUL EN VERS

SELEKSIE VAN VLEISBEES BUL

Kop: Breed, kort, sterk oogbanke, sterk breë bek.

Bek: Geen papegaai of visbek.

Nek: Breed, kort, sterk gespierd.

Skouers: Breed, plat bo-op en goed gevul met vleis.

Middelstuk: Breed, lank, diep, tonvormig, groot ribbeboog, geen duiwelsgreep.

Agterkwart: Goed gespierd, wyd goed gevul tussen agterbene, lang breë kruis.

Bene: Sterk, redelik lank, wyd van mekaar geplaas.

Pote/Hoewe: Breed, sterk, donkerkleurig, gemaklik kan loop.

SELEKSIE VAN VLEISRAS VERS

Kyk na vers se eie groeivermoë, oorwinteringsvermoë en aanpassingsvermoë.

Vroeg in seisoen verhaar.

Goeie ontwikkelende uier, min hare, fyn plooië in die nek.

Min spierontwikkeling (geen oormatige spierontwikkeling).

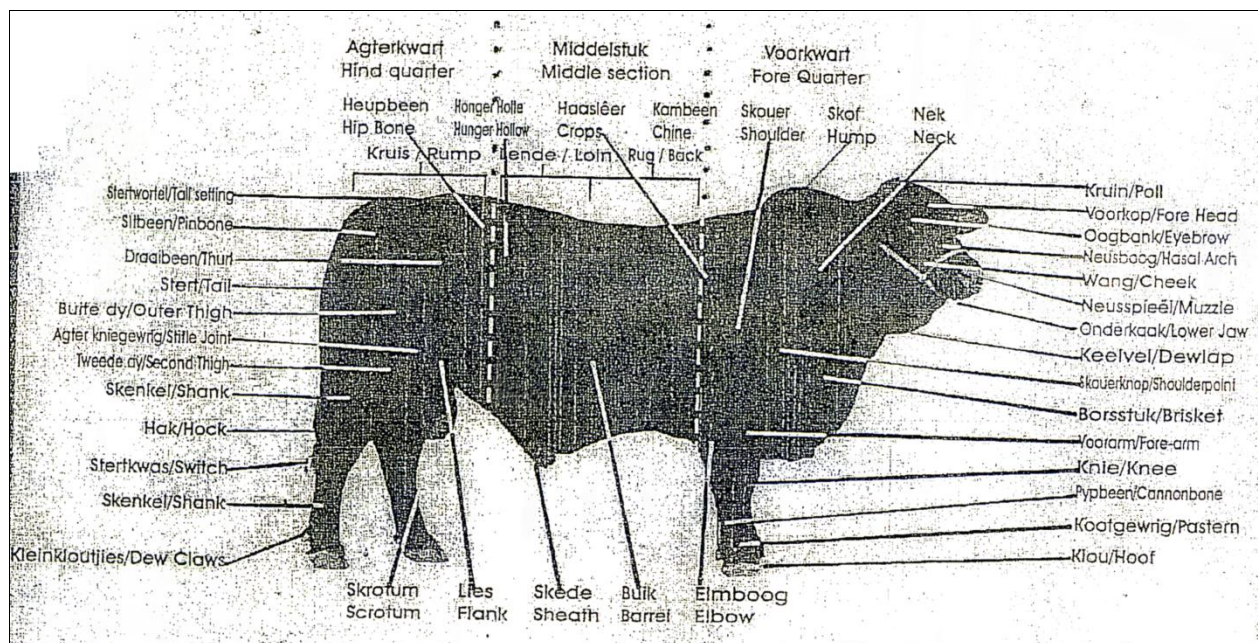
Fyn, vroulike kop.

3. DELE VAN 'N VLEISBEES

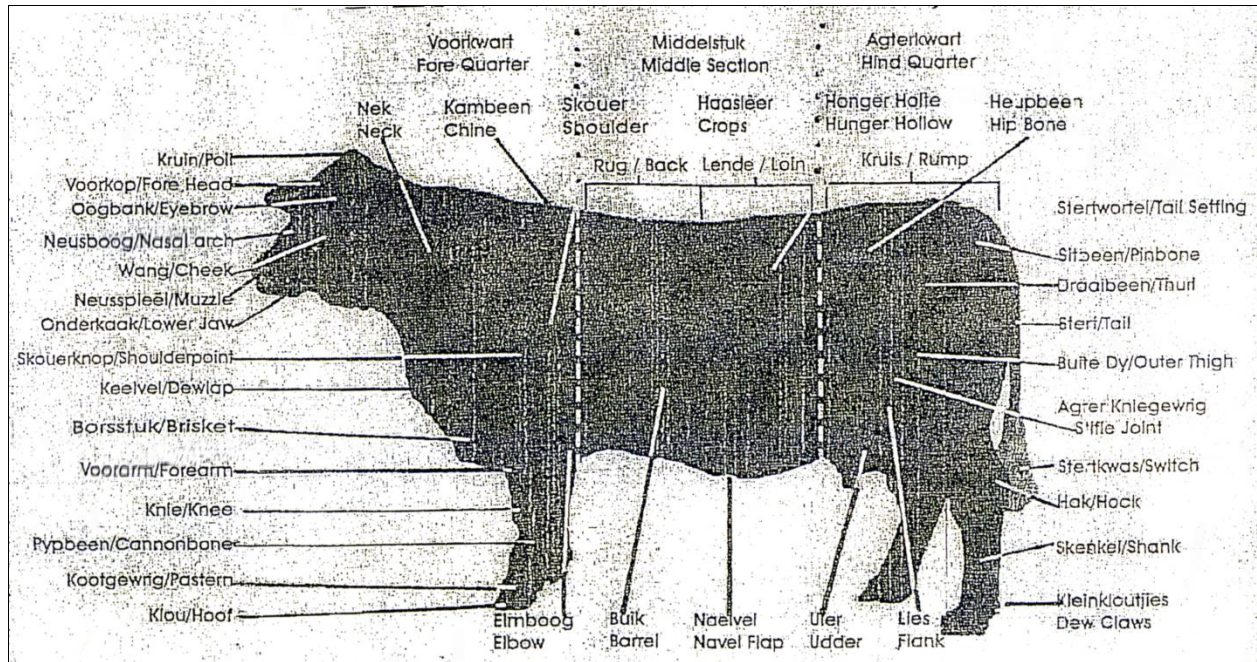
Let op hierdie dele wanneer jy jou skoubees kies.

RUG	STERK EN REGUIT
MIDDELSTUK	LANK EN VOLDOENDE DIEPTE
KRUIS	LANK EN BREED
LENDE	LANK EN DIEP
HOOGTE	VOLDOENDE
AGTERKWART	LANK, DIEP, BREED EN GESPIERD
SKEEN	RUIM, NIE GROF OF TENGER
RIBBES	STEWIG GEHEG EN GOEIE SPRONG VAN RIB
FLANKE	SKOON
KEEL	NIE OORMATIG VLESIG NIE
SKOUERS	NIE PROMINENT NIE
BORS/BRISKET	SONDER VET AANPAKKINGS
VOORARM	GESPIERD
BENE	MATIGE LENGTE, REGUIT
KOP	MANLIK BY BULLE. FYN EN VROULIK BY VROULIKE DIERE

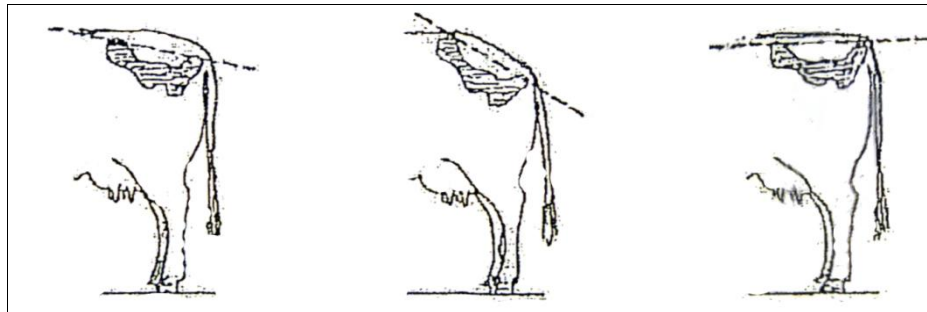
4. ANATOMIE VAN MANLIKE EN VROULIKE DIER



MANLIKE DIER – VLEISBEES - ANATOMIESE BESKRYWING



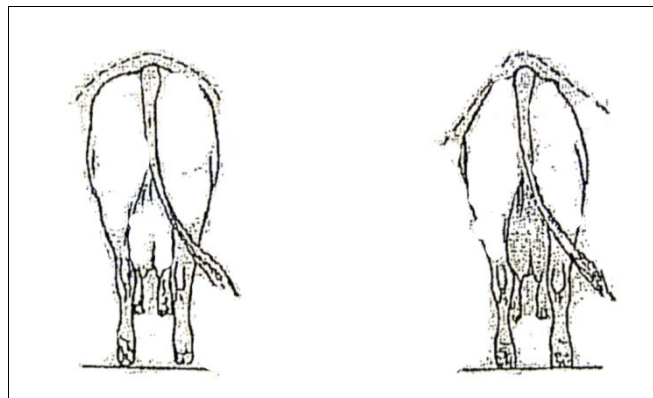
VROULIKE DIER – VLEISBEES – ANATOMIESE BESKRYWING



Korrek

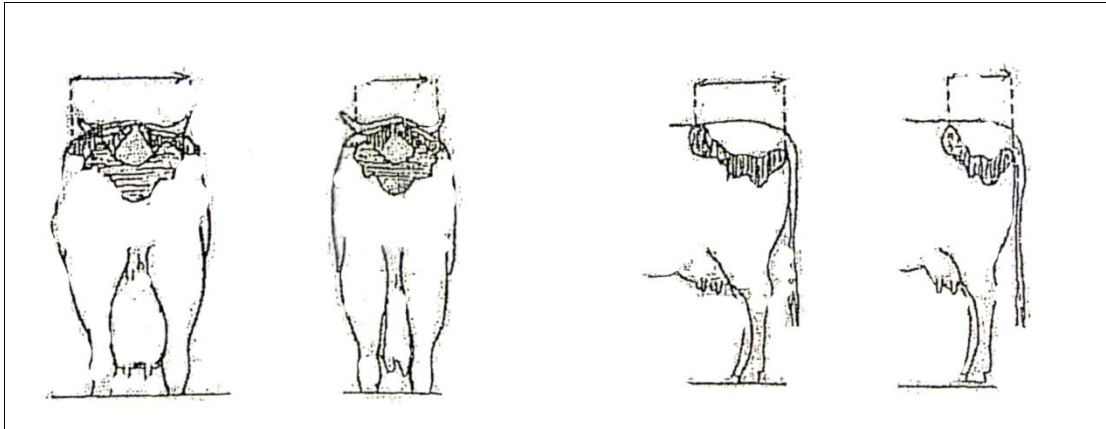
Hang

Plat



Korrek

Dakkig

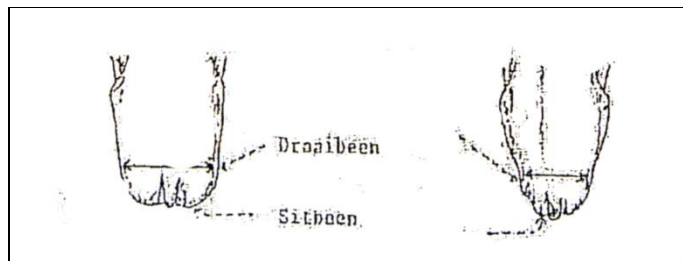


Breed

Smal

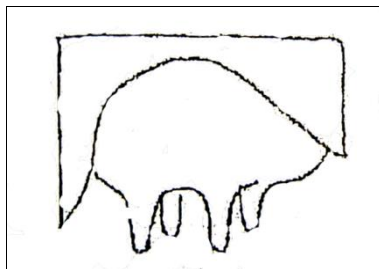
Lank

Kort

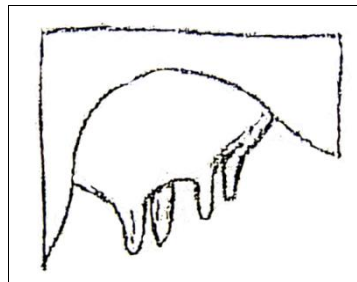


Draaibeënwydte

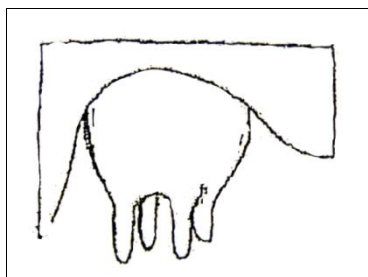
UIER FOUTE



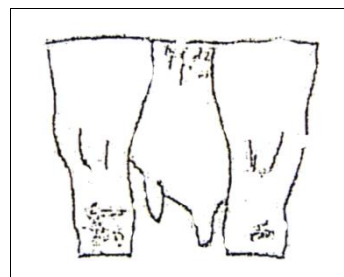
Normaal



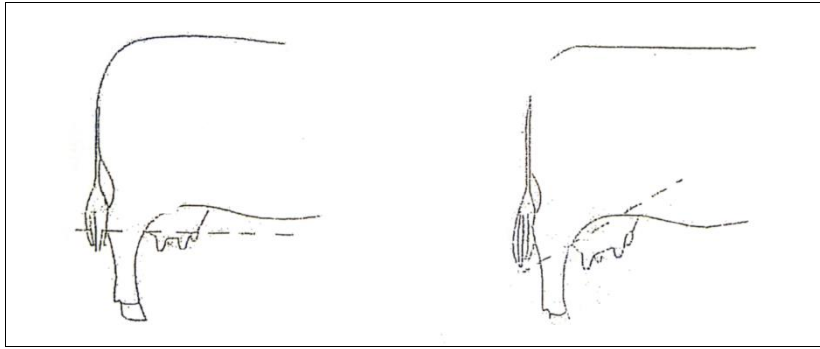
Ongebalanseerd / Hang agterkwart



Hanguier (voor en agter)

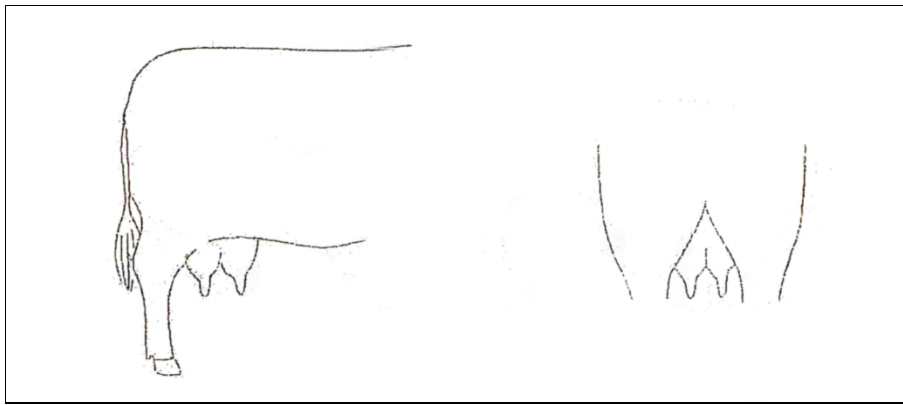


Skeef - Ongebalanseerd



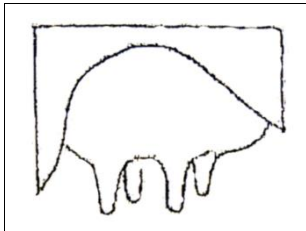
Korrek

Ongebalanceerd <45° (Pruil)

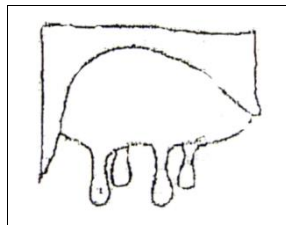


Bokuier

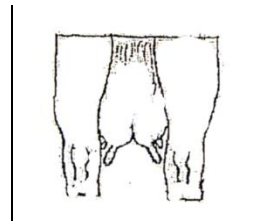
SPEEN FOUTE



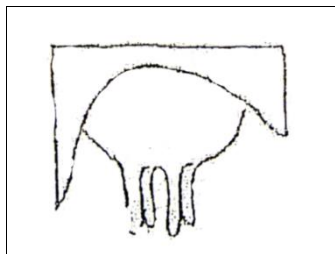
Normaal



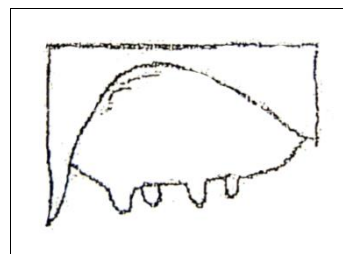
Klokvormig



Wegstaan spene

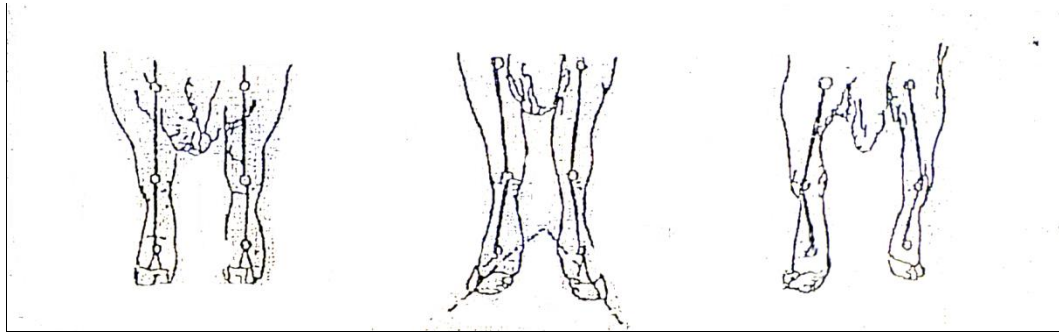


Dun en lank



Te kort

VOORBENE

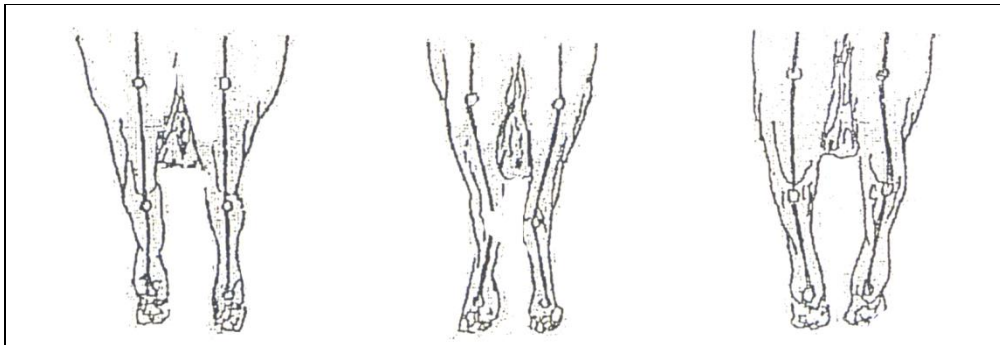


Korrek

X-Benig

Krombenig

AGTERBENE

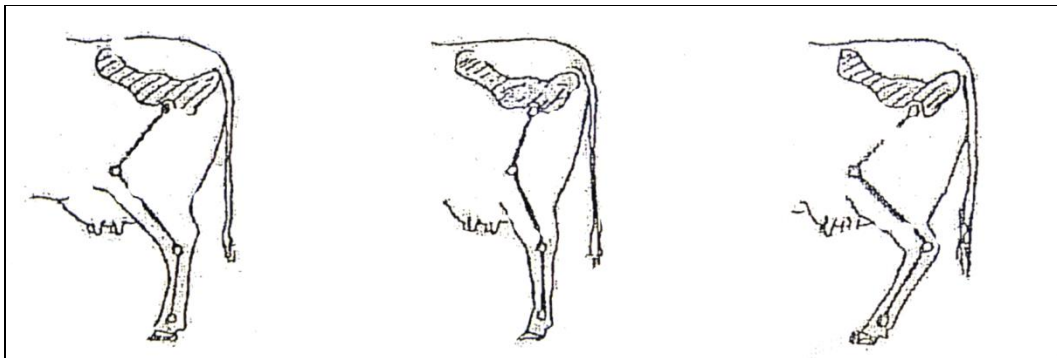


Korrek

Koeihakig

Krombenig

HAKKE

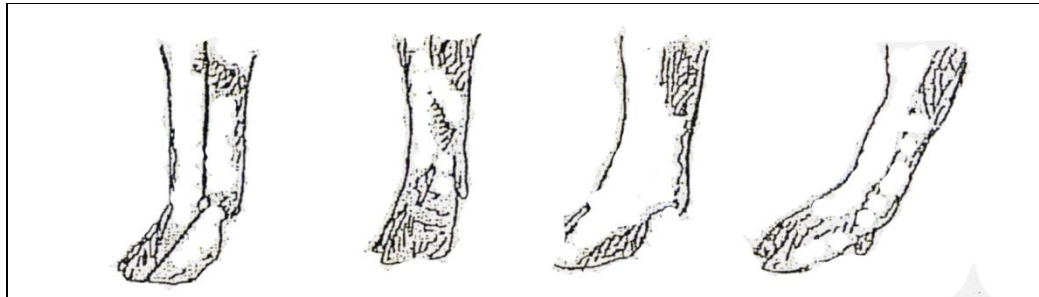


Korrek

Regop

Sekel

KOOTGEWRIG



Korrek

Regop

Slap

Trap deur

BEK

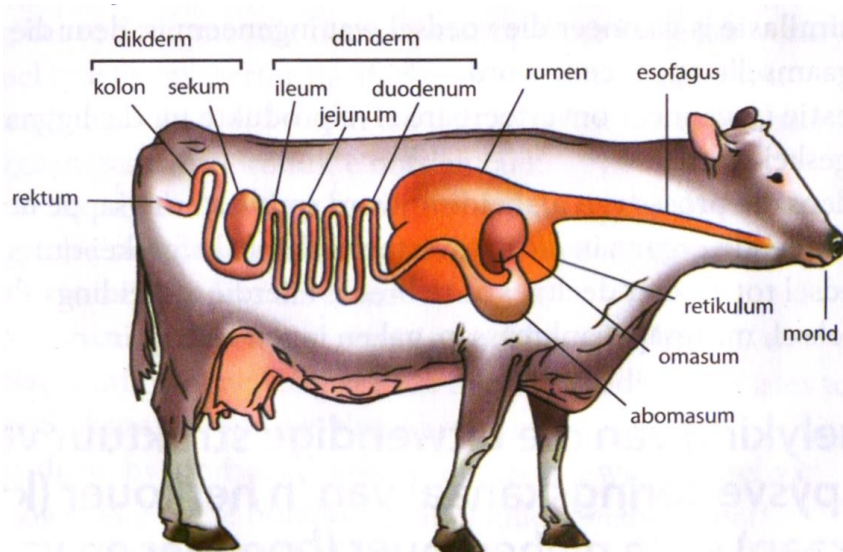


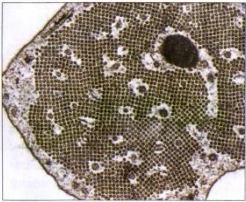
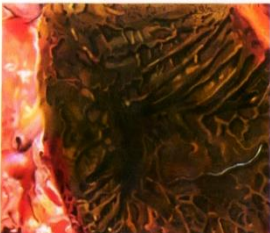
Korrek


Visbek

Papegaaipek

5. ANATOMIE VAN SPYSVERTERINGSTELSEL



1	<p>MOND:</p> <p>Lippe</p> <p>Tong</p> <p>Bokaak</p> <p>Onderkaak</p> <p>Tande</p> <p>Speekselkliere</p>	<p>Breed, dik en onbeweeglik.</p> <p>Lank, dik, gespierd en grof. Word gebruik om gras te pluk of bymekaar te maak. Smaakknoppies agter op tong.</p> <p>Aan skedel vasgeheg en onbeweeglik.</p> <p>Beweeg van kant tot kant tydens kou en herkou.</p> <p>Beeste het 32 tande Geen snytande of slagande in bokaak (slegs tandekussing) Bo- en onderkaak het elk ses voorkiestande en ses kiestande (totaal van 24 kiestande).</p> <p>Drie pare (onder oorse-, onder tongse- en onderkaakse-speekselklier)</p>
2	<p>FARINKS (KEËLHOLTE)</p>	<p>Vorm 'n deurgang vir voedsel vanaf die mond na die slukderm (esofagus).</p>
3	<p>SLUKDERM (ESOFAGUS)</p>	<p>Verbind die mond met die voormae. Het spiere wat saamstrek en ontspan (golfagtige bewegings/peristalse) om voedsel afwaarts tot in die maag te stoot.</p>
4	<p>SAAMGESTELDE/ KOMPLEKSE MAAG</p> <ul style="list-style-type: none"> • Rumen (Grootpens)  <p>Die interne struktuur van die rumen van die herkouer, wat die papille toon</p> <ul style="list-style-type: none"> • Retikulum (Ruitjiespens of netmaag)  <p>Figuur Die heuningkoekpatroon van die epiteelvoering van die retikulum</p>	<p>Bestaan uit vier kompartemente.</p> <p>Grootste kompartement. Beslaan linkerhelfte van buikholte. Hou groot voedseldeeltjies agter sodat dit verder afgebreek kan word. Sametrekking van rumen help om gasse vry te laat wat versamel tydens vertering.</p> <p>Staan ook bekend as die "heuningkoek". Kleinste kompartement van maag. Word ook die "hardewaremaag" genoem omrede voorwerpe soos spykers, draad en ander vreemde voorwerpe wat ingesluk word, hier gaan lê.</p>

	<ul style="list-style-type: none"> Omasum (Blaarpens)  <p>Figuur Die binneste voue in die omasum van die herkouer</p> <ul style="list-style-type: none"> Abomasum (Ware pens, melkpens) 	<p>Staan ook bekend as die "blaarpens".</p> <p>Verwyder water uit die voerdeeltjies.</p> <p>Word ook die "melkpens" genoem. Bekend as "ware of kliermaag" en funksioneer soos die enkelkompartementmaag van 'n nie-herkouer.</p>
5	DUNDERM	<p>Ongeveer 20 keer langer as die dier se lengte. Die meeste vertering en absorpsie (opname) van water en voedingstowwe vind in die dunderm plaas.</p>
6	DIKDERM	<p>Dehidreer materiaal wat ingeneem is sodat dit meer solied word. Help met die opname van mineraalsoute uit die bloed. Skei afvalstowwe uit, byvoorbeeld onverteerde voedsel (feses).</p>
7	REKTUM	<p>Stoor soliede onverteerde voedsel.</p>
8	ANUS	<p>Skei onverteerde voedsel uit in die vorm van feses.</p>

6. VOEDING

6.1 VOERSKEDULE

Leer jou dier 'n voertyd en hou streng daarvolgens. Die skedule verseker dat jou dier gereeld egalig vreet. Skoubeeste word gewoonlik tussen 05:00 en 08:00 en 16:00 en 19:00 gevoer.

Water

Is die belangrikste faktor van voeding en daar moet altyd skoon water beskikbaar wees.

Groepvoeding

Skoudiere kan in groepies van 2-3 gevoer word. Kripspasie van 80-100 cm moet per dier toegelaat word. Indien hulle mekaar stoot maak elkeen apart vas.

Skoonmaak van krippe

'n Dier behoort binne 30 minute al sy voer op te vreet. Oorskiet voer moet uitgeskep word sodat vlieë nie gelok kan word nie. Indien te veel voer in die bak oorbly moet jy ondersoek instel of jou dier nie siek is nie.

Voeding voor die skou

Moenie rantsoene voor die skou verander nie. Berei egter jou dier voor vir 'n ander soort voersituasie. Maak jou dier vas voordat hy gevoer word sowat 4 dae voor die skou. Voer en gee water uit 'n emmer. Verminder ook sy voer voor hy vervoer word sodat hy by aankoms beter sal vreet.

Op die skou

As jou dier kalm is, sal hy goed vreet. Indien hy swak vreet moet op die volgende gelet word:

- a) Word hy gepla as hy vreet? Moet hom nie borsel of te naby hom staan nie.
- b) Is sy vasmaakriem lank genoeg?
- c) Kry hy genoeg oefening?
- d) Voer jy hom ander kos? Moenie sy rantsoen verander nie.
- e) Is hy dors? Gee hom water, hy sal dalk begin vreet.

As jy alles probeer het en hy wil nog nie vreet nie, probeer om hom hooi en water te gee. As hy weier om te suip probeer melasse in sy water of selfs 'n handvol sout in sy bek. Dit is belangrik dat diere op die skou op dieselfde wyse gevoer en water gegee word as op die plaas. As jou dier langer as 2 dae nie suip nie, nader 'n ervare voerman.

Rantsoene

Om 'n rantsoen vir jou dier saam te stel, moet jy weet watter voedingstowwe is nodig en hoe hulle tot jou dier se gesondheid bydra. Beeste is herkouende diere wat gespesialiseerde spysverteringstelsels het en die meeste van die voedingstowwe wat benodig word, kom uit die hooi en graan.

6.2 NOODSAAKLIKE KOMPONENTE VAN VOER

Vir diere om gesond te wees en energie te hê vir groei, onderhoud, produksie en voortplanting, sowel as die verrigting van werk, het hulle voer nodig wat water en ander noodsaaklike organiese en anorganiese voedingstowwe bevat. Organiese voedingstowwe sluit koolhidrate, proteïene, vette, olies en vitamienes in. Minerale is anorganiese voedingstowwe (dit bevat nie die element koolstof nie).

As diere nie genoeg van al die nodige komponente in hul voer kry nie:

- sal hul groei negatief beïnvloed word
- hulle sal gewig verloor
- produksie sal daal
- hul voortplantingspotensiaal sal ook daal.

As hulle mineraaltekorte het:

- sal hulle dalk nie op hitte kom nie, met die gevolg dat voortplanting verlaag sal word.
- Hulle kan ook swak beengroei toon.

'n Gebrek aan noodsaaklike vitamienes:

- kan ernstige probleme soos blindheid en ander gebreksiektes veroorsaak.

Diere moet 'n gebalanseerde dieet gevoer word vir optimale produktiwiteit en voortplanting.

6.2 1 Water

Water is die belangrikste deel van 'n rantsoen. Die hoeveelheid water wat diere nodig het, hang af van faktore soos die klimaat, produksiedoelindes, die hoeveelheid voer wat ingeneem word, die samestelling van die voer, die voginhoud van die voer, die dierspesie en die dier se liggaamsgrootte.

'n Dier verkry sy water uit drinkwater, water in die voer en metaboliese water. Drinkwater moet skoon en vars wees en moet ten alle tye beskikbaar wees.

Diere kan langer sonder kos oorleef as sonder water.

Funksies van water in die diereliggaam.

1. Dien as oplosmiddel tydens die absorpsie (opname) van voedsel.
2. Dien as vervoermiddel.
3. Dien as temperatuursatbiliseerder.
4. Help met vertering
5. Help met die uitskeiding van afvalstowwe.
6. Dien as smeermiddel (uitwendig en inwendig).
7. Dien as kussing om skokke te absorbeer (harsingrugmurgvog).
8. Spoel die spysverteringskanaal skoon.

6.2.2 Proteïene

'n Gebrek aan proteïene is die algemeenste voedingstekort. Proteïenaanvullings word gewoonlik benodig omdat die meeste voer laag is in proteïene. Bronne van proteïene sluit sojaboonmeel, katoensaadmeel, vismeel en hooi van peulgewasse in. Jong diere sowel as lakterende diere het meer proteïene in hulle rantsoen nodig.

Funksies van proteïene in die diereliggaam

1. Noodsaaklik vir groei.
2. Noodsaaklik vir die herstel van verslete selle.
3. Noodsaaklik vir die produksie van proteïenryke produkte.
4. Oortollige proteïene kan in energie omgesit word.
5. Oortollige proteïene kan in dierevet omgesit word.

6.2.3 Koolhidrate

Koolhidrate word tydens die verteringsproses in suikers omgesit. Dit word in twee kategorieë verdeel, naamlik eenvoudige en komplekse koolhidrate.

Funksies van koolhidrate

1. Verskaf liggaamshitte aan diere.
2. Oortollige koolhidrate kan in dierevet omgesit word.
3. Vervaardiging van melksuiker gebruik.
4. Stimuleer kou en herkou.
5. Vetmaak van diere.

6.2.4 Vette en olies

Vette en olies word ook lipede genoem.

Funksies van vette in die diereliggaam

1. Vet dien as 'n skokbreker en beskerm die organe teen beserings.
4. Vette en olies het 'n impak op die smaaklikheid van voer.
5. Beskerm teen uiterste koue en hitte.

6.2.5 Minerale

Noodsaaklik vir normale groei, reproduksie en gesondheid.

Mineraalelemente word verdeel in makro- en mikro-elemente.

Makro-elemente

Die belangrikste makro-minerale vir herkouers (spesifiek vee) is kalsium en fosfor.

Mineraal	Funksie/belangrikheid	Simptome van 'n tekort	Bronne
Kalsium (Ca)	Vorming van bene en tande.	<ul style="list-style-type: none">- Gebreekte bene neem lank om te herstel of herstel glad nie.- Sagte bek en bene- Vertraagde groei- Melkkoors by koeie	Beenmeel Kalk
Fosfor (P)	Noodsaaklike komponent van bene en tande. Ontwikkeling en instandhouding van skelet.	<ul style="list-style-type: none">- Ragitis by jong diere.- Weidiere ontwikkel pika of kou aan bene.	Graan Beenmeel

Mikro-elemente (Spoorelemente)

Die belangrikste mikro-elemente in diervoeding is koper, kobalt, yster, jodium, sink en selenium.

Mineraalkorte kan op die volgende maniere aangevul word:

1. Dosering.
2. Deur middel van drinkwater.
3. Gemeng met kragvoer.
4. Inspuitings.
5. Mineraallekke.

6.2.6 Vitamiene

Vitamiene is organiese verbindings wat in klein hoeveelhede in voer nodig is en wat verantwoordelik is vir:

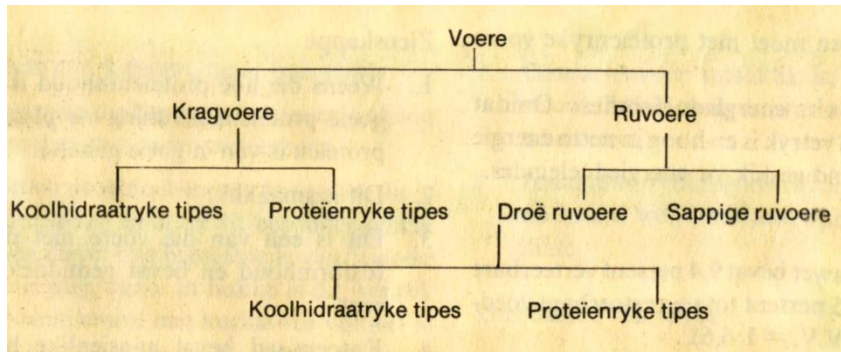
- Groei
- Produksie
- Voortplanting en die
- Instandhouding van gesondheid

Vitamientekorte kan op die volgende maniere aangevul word:

1. Aanvullings tot rantsoene.
2. Inspuitings.
3. Deur middel van drinkwater.

6.3 VOERSOORTE

Voersoorte kan skematies as volg ingedeel word:



Kragvoere:

Kragvoere bevat 'n groot persentasie verteerbare voedingstowwe en min ruvesel. Dus is dit baie belangrik om ruvoer saam met kragvoer te gee.

Funksies van kragvoer:

1. Noodsaaklik vir groei.
2. Voorsien koolhidrate en vette.
3. Voorsien die nodige vitamiene en minerale.
4. Nodig vir die vetmaak en afronding van 'n dier.

Ruvoere:

Ruvoere bevat 'n klein persentasie verteerbare voedingstowwe en baie ruvesel per eenheidsmassa en volume.

Proteïenryke ruvoer:

Lusernhooi, klawerhooi en grondboontjiehooi.

Koolhidraatryke ruvoer:

Kaf, strooi, mieliestronke en tefhooi.

Funksies van ruvoer:

1. Ruvoer verbeter die ontwikkeling van die rumen by jong herkouers.
2. Ruvoer verseker dat spysvertering behoorlik plaasvind.
3. Ruvoer is smaaklik en verhoog die smaaklikheid van die rantsoen.
4. Ruvoer verskaf die nodige lywigheid aan die rantsoen.
5. Voorkom opblaas.

Sappige ruvoere (groenvoere):

Dit is ruvoere met 'n hoë voginhoud, bv. Goen gras, groen lusern, groen hawer, kuilvoer.

Funksies van groenvoer:

1. Is ryk aan vitamïene, veral vitamien A
2. Is smaaklik.
3. Het 'n lakserende uitwerking.
4. Verskaf die nodige lywigheid.

6.4 VOEDINGSBEHOEFTE VAN DIERE

Die samestelling van 'n rantsoen word ter bevordering van die volgende uitgewerk:

Groei

'n Toename in grootte van spiervorming, skelet en ander liggaamsdele. Die toevoeging van vet is nie groei nie.

Instandhouding

Die instandhouding van die liggaamsfunksies soos die spysvertering, asemhaling en hartklop. Ook die herstel van beskadigde liggaamsweefsel.

Vetmaak

Die opbou van 'n vetlaag tussen die vel en die spiere asook binne die liggaam. Die voeding wat 'n dier kry bo en behalwe wat hy vir groei en instandhouding nodig het, word as vet geberg. Diere wat vir die mark gevoer word, moet voeding vir 'n snelle groei en behoorlike instandhouding kry met net genoeg ekstra vir 'n dun lagie omhullende liggaam- en ingewandsvet. Voer wissel baie volgens die baie streke in ons land. Daar is genoeg voedingstowwe wat as komponente vir 'n rantsoen kan dien.

As jou dier sy eetlus verloor

Hou jou dier dop as hy weier om al sy gekonsentreerde voer op te vreet. Indien dit gebeur, verminder die voer met die helfte. Hou daarmee vol totdat hy alles geleidelik opvreet. As hy alles opvreet vermeerder dan stelselmatig die voer totdat hy weer op sy volle hoeveelheid rantsoen is. Gee die dier ten alle tye genoeg hooi.

7. DIEREGESONDHEID

'n Boer moet kundig wees oor die normale voorkoms en gedrag van van vee sodat hy of sy enige subtiele verandering as gevolg van swak gesondheid kan opmerk.

Swak gesondheid sal 'n nadelige effek hê op diere se voortplanting, voeding en die produksie van melk, vleis en wol.

7.1 Tekens van swak gesondheid by beeste

Gesonde diere behoort 'n normale postuur te hê, normaal te loop en lewendig en wakker te wees.

Ongesonde diere kan die volgende simptome toon:

1. Herkouers herkou nie.
2. Membrane van die oë is bleek en dof.
3. Die vel is droog of grof.
4. Die dier stap met 'n geboë rug en laat sak die kop, en die ore hang.
5. Loop mank.
6. Afskeiding uit die oë, neus of bek.
7. Die dier het diarree of die feses is te hard.
8. Die uriene kan verkleur wees.
9. Liggaamstemperatuur is hoog.
10. Die asemhaling is swaar en die dier nies en hoes.
11. Die polsslag styg.
12. Die dier loop alleen en lyk swak en depressief.

7.2 Metodes wat gebruik word om dieregesondheid te toets

7.2.1 Voorlopige ondersoek van 'n dier se gesondheid

- Neem die dier se temperatuur met 'n rektale koorspen.
- Stel vas wat die dier se polsslag is.
- Kyk na asemhalingstempo.
- Ondersoek slymvliese vir anemie/bleekheid.
- Is die dier se neus nat of droog.
- Is daar 'n kleurverandering in die uriene.
- Is daar enige ander abnormaliteite, bv. knoppe, kruppel, afskeiding uit mond of neus.
- Drink en eet die dier.
- Is daar tekens van opblaas.

Die volgende tabel verteenwoordig die normale polsslag en asemhalingstempo van 'n koei.

Dierspesie	Polsslag per minuut	Asemhalingstempo per minuut
Koei	60 - 70	18 - 28

7.3 Tegnieke vir die toediening van medisyne

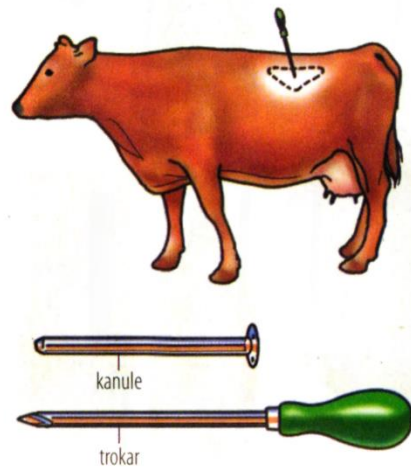
1. Meng die medisyne met kos.
2. Lokale aanwending.
3. Inspuiting
4. Doseerspuit.
5. Maagbuis
6. Kanule en trokar

7.4 Tipes Inspuitings

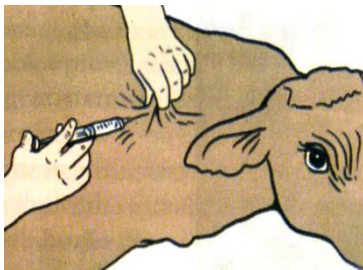
- Binnespierse inspuiting (boudspier of nekarea)
- Onderhuidse inspuitings (onder die nekvel)
- Binnearse inspuitings (keelaar in die nek)

7.5 Dipmetodes

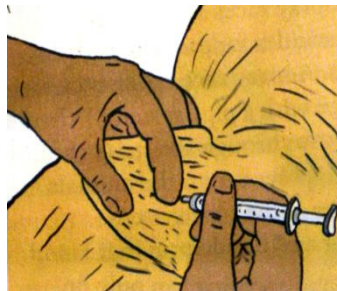
- Spuitdippe
- Dompeldip
- Handtoediening en spuit met die hand
- Voet- en pensdip



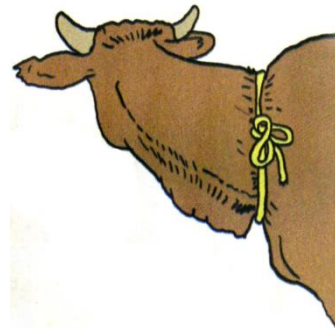
'n Koei met opblaas wat met behulp van 'n kanule en trokar behandel word



Onderhuidse inspuiting



Binnespierse inspuiting



Binnearse inspuiting

8. AANSTEEKLIKE, NIE-AANSTEEKLIKE EN METABOLIESE DIERESIEKTES (Slegs vir inligting. Nie vir kennis vraestel nie)

8.1 Aansteeklike diersiektes

Aansteeklike siektes is oordraagbare siektes. Aansteeklike siektes kan deur fisiese kontak, besmette kos, liggaamsafskeidings, besmette voorwerpe, inaseming van lug of vektororganismes oorgedra word. Die patogene wat siektes veroorsaak, sluit virusse, bakterieë, fungi, protosoë en parasiete in.

'n Aantal aansteeklike siektes is aanmeldbare siektes, wat beteken dat die wet vereis dat die regeringsowerhede in kennis gestel moet word as dit uitbreek.

Aansteeklike siektes kan ook versprei word deur vektore soos vlieë wat op beeste se mis sit en dan op kos gaan sit. Dit veroorsaak dat die kos besmet word met kieme wat in die mis voorkom. Aansteeklike siektes wat deur bloed gedra word, byvoorbeeld malaria en Afrika-slaapsiekte, kan deur vektore soos muskiete, bosluise, vlooie en luise versprei word.

Soönotiese siektes is siektes wat van diere na die mense en van mense na diere oorgedra kan word. Dit word deur die lug versprei of kan deur direkte kontak, die besmette karkasse van dooie diere of voorwerpe (fomietoordrag), inname deur die mond of insekte oorgedra word. Soönotiese diersiektes sluit antraks, hondsdolheid, omloop en tuberkulose in.

Aansteeklike siektes sluit siektes van die asemhaling- en spysverteringstelsel in, asook seksueel oordraagbare siektes. voorbeelde van aansteeklike diersiektes is antraks, slenkalkoors, botulisme, bloutong, bek-en-klouseer en tuberkulose.

8.2 Nie-aansteeklike diersiektes

Nie-aansteeklike siektes kan nie van een dier na 'n ander dier oorgedra word nie. Net die dier wat die siekte onder lede het, word deur die nie-aansteeklike siekte aangetas.

Nie-aansteeklik siektes van die spysverteringskanaal word veroorsaak deur faktore soos ooreet, die inname van onverteerbare kos, obstruksie van die pens en ingewande deurdat vreemde voorwerpe ingeneem is wat inmeng met die vloeï van verteerde materiaal, of 'n tekort aan bepaalde spysverteringsensieme.

Nie-aansteeklike velsiektes word deur omgewings-, voedings- en kongenitale faktore veroorsaak.

Oorerflikie nie-aansteeklike siektes sluit porfirie by beeste in. Metaboliese siektes soos melkkoors (hipokalsemie) is ook nie-aansteeklik nie, net soos funksionele siektes soos opblaas en siektes wat deur voedingstekorte veroorsaak word. Traumatiese gastritis, wat veroorsaak word deur spykers en draad wat ingesluk is, is ook nie-aansteeklik nie.

8.3 Metaboliese diersiektes

Metaboliese siektes word veroorsaak deur ongesteldhede wat metaboliese prosesse in die dier se liggaam versteur. Tydens metabolisme onttrek alle selle, weefsel en organe in die liggaam energie uit voedingstowwe sodat dit vir normale funksionering van die liggaam gebruik kan word. Metaboliese siektes word gewoonlik deur voedingstekorte veroorsaak. Metaboliese siektes of ongesteldhede word soms ook produksiesiektes genoem.

Metaboliese siektes, byvoorbeeld melkkoors, raak melkbeeste onmiddelik na parturisie en tydens vroeë laktasie. Hierdie tydperk word gekenmerk deur stres en drastiese veranderinge in hulle voedingsvereistes. Metaboliese siektes word veroorsaak deur hewige en skielike veranderinge in vloeistowwe, elektroliete en oplosbare organiese elemente. Die dier se metabolisme kan nie hierdie skielike veranderinge hanteer nie, met die gevolg dat hy tekorte ontwikkel aan elemente soos kalsium, fosfor, magnesium, natrium en glukose wat in die melk afgeskei word.

Dit is algemeen vir 'n dier met 'n metaboliese siekte om terselfertyd ander verwante siektes te ontwikkel. Koeie met melkkoors is byvoorbeeld geneig om ook ander siektes op te doen, byvoorbeeld metritis, mastitis en teruggehoue plasenta. Koeie wat aan asidose ly, is meer geneig tot melkkoors, laminitis en mastitis.

Voorbeelde van metaboliese siektes:

Siekte	Beskrywing
Melkkoors (Hipokalsemie)	Kom gewoonlik met kalftyd voor en word veroorsaak deur 'n daling in bloedkalsium namate melkproduksie toeneem. Simptome: Koeie toon tekens van opgewondenheid, angstigheid en spiertremors in die kop en ledemate. Hulle begin struikel en gaan lê uiteindelik met starende oë, 'n droë bek, koue bene en ore, hardlywigheid en lomerigheid. Hulle liggaamstemperatuur daal tot onder die normale temperatuur. Opblaas kom algemeen voor.
Verplaaste abomasum	Kom voor wanneer die fetus die abomasum tydens dragtigheid na links of regs van die normale posisie laat draai. Die toestand van verplaaste abomasum kan ook saam met melkkoors, vetkoeisindroom en mastitis voorkom. Opblaas kan voorkom.
Rumenasidose	Word veroorsaak deur 'n verhoogde produksie van organiese sure in die rumen.
Laminitis	Is die inflammasie van die vaatweefsel wat deur voedingwanbalanse veroorsaak word. Die lamina van die hoewe ondergaan degeneratiewe veranderinge.

9. DIE BELANGRIKSTE DIERESIEKTES WAT IN SUID-AFRIKA VOORKOM

9.1 VIRUSSIEKTES

Siekte	Manier van oordrag	Simptome	Behandeling
Bek-en-Klouseer	Hoogs aansteeklik Word deur middel van afscheidings en uitscheidings van diere wat akuit siek is na vatbare diere oorgedra	Blasie-agtige letsels op die tong, neus en lippe, in die bek, op die spene en uier, tussen die tone en rondom die hoewe.	Rapporteer aan die staat Hou besmette plase onder kwarantyn. Slag en verbrand alle aangetaste en vatbare diere.
Hondsdolheid	Word in die speeksel oorgedra wanneer aangetaste diere ander diere of mense byt.	Veranderinge in normale gedrag. Kners van tande. Eet vreemde voorwerpe. Aggressie. Beeste urineer dikwels, hardloop doelloos rond, bulk voortdurend en hou hulle sterte in die lug. Oormatige speekselafskeiding.	Geen behandeling wanneer die simptome reeds verskyn het nie. Voorkomende maatreëls: massa immunisering van mak diere.
Slenkdalkoors	Word deur die byt van muskiete en ander bytende insekte veroorsaak. Word ook oorgedra deur die hantering van vleis of kontak met bloed van aangetaste diere.	Anoreksie. Bloedbevlekte nasale afskeiding en diarree. Jong diere vrek binne ure na die siekte opgedoen is.	Jaarlikse inenting met lewendige entstowwe.
Drie-dae-stywesiekte	Nie-dodelike siekte wat versprei word deur bloedsuiende insekte soos muskiete.	Koors. Lusteloosheid Lamheid en styfheid wat skuif van poot na poot. Neus- en ooguitloopsel. Bees kan nie opstaan nie.	Inenting (Aug tot Okt)
Knopvelsiekte	Hoogs aansteeklike siekte oorgedra deur kontak met besmette voer-en drinkwater. Ook deur bytende insekte soos steekvlieë.	Knoppe 1 – 4 cm slaan op die lyf uit. Neusafskeiding. Speekselvloei. Bulle kan tydelik steriel wees. Sommige gevalle permanente steriliteit.	Inenting in voorsomer.

Siekte	Manier van oordrag	Simptome	Behandeling
Snotsiekte	Oorgedra van wildebeeste en insekte.	Koors. Verlies aan eetlus. Oë wat traan. Neus wat loop, eers waterig, dan etterig Sere in slymvliese van bek. Blindheid	Geen geneesmiddel. Geen entstof.
Vratte	Deur kontak waar daar beserings op die vel en slymvliese voorkom.	Virusontsteking van die vel wat 'n uitgroei van weefsel veroorsaak.	Klein vratjies verdwyn soms vanself. Groottes kan afgebind word of chirurgies verwyder word.

9.2 BAKTERIESE SIEKTES

Siekte	Manier van oordrag	Simptome	Behandeling
Brucellose (Besmetlike Misgeboorte)	Kiem kan opgeneem word deur weiding, voer of kontak met besmette diere.	Aborsies en swak kalwers.	Inenting Daar is nog geen middels beskikbaar wat BM genees nie. Hou jou kudde skoon!!
Pasteurella (Longontsteking)	Diere neem die kiem op deur voer, inaseming, wonde. Insek oordraagbaar	Dier kruip weg (skaam). Hoes. Haal moeilik asem.	Inenting.
Miltsiekte	Besmetting deur voer. Bytende insekte.	Vreet nie. Moeilike asemhaling. Lê gereeld. Bloed uit anus en neusholtes Vrektes kan binne 72 uur na besmetting plaasvind.	Inenting met Supavax.
Sponssiekte	Kry kiem in op weiding van veld.	Styfheid en ongemak. Opswel van karkas as gevolg van gasproduksie in die spiere en vinnige verrotting.	Inenting
Lamsiekte	Kiem is teenwoordig in verrottende karkasse.	Verlamming van spiere. Swakheid van die agterbene. Onvermoë om te sluk. Dier lê met kop teen die sy.	Voortydige voer van fosfaat lekke. Inenting.

Sweerklou	Bakteriese infeksie in pootgewrig as gevolg van klein wonde veroorsaak deur beserings soos bosluise tussen die kloue, skerp klippe en los drade wat rondlê	Tas die hoef en verwante dele aan. Swelling op hoef en tussen die kloue. Abses bars soms oop met etter wat uitloop. Trek poot weg met aanraking.	Maak klou skoon Knip hoewe kort. Maak absesse oop vir dreinerings. Behandel met antibiotika en anti-inflammatoriese middel.
Siekte	Manier van oordrag	Simptome	Behandeling
Vrotpootjie	Hoogs aansteeklik Wonde soos bosluisbytplekke, beserings of stukkende plekke, is moontlike plekke waar kieme die kloue kan binnedring. Kiem hou van 'n klam, warm omgewing.	Dier loop mank. Kloue is warm en pynlik. Sool en buitenste hoef word beskadig.	Vermy nat toestande Voetbad met kopersulfaat-oplossing. Binnespierse inspuiting met oksitetrasiklien.

9.3 BOSLUIS OORDRAAGBARE SIEKTES (PROTOSOË SIEKTES)

Siekte	Manier van oordrag	Simptome	Behandeling
Anaplasiose (Bosluis-galsiekte)	Word deur bosluise en bloedsuiende vlieë oorgedra. Bosluis word besmet wanneer hulle op siek of herstelde diere (wat draers van die parasiet bly) voed. Kan nie deur direkte kontak oorgedra word nie.	Koors Bloedarmoede Gebrek aan eetlus en gewigsverlies. Swakheid Lusteloosheid. Hardlywigheid. Slymvliese van die oë en tandvleis is bleek tot geel. Dehidrasie. Skielike dood.	As die siekte vroeg opgespoor word, word die aangetaste diere met breëspektrum-antibiotika behandel. Beheer bosluise en vlieë om die voorkoms van die siekte te verhoed. Jong diere moet gedip en ingeënt word.
Rooiwater	Word oorgedra deur bloubosluis wat met rooiwater besmet word wanneer hulle op beeste voed wat die siekte het, of die draers van die rooiwaterparasiet is. Dit word dan deur die bosluiseiers oorgedra.	Hoë koors Vinnige polsslagen en asemhaling Urien is donkerrooi tot bruin. Lusteloos	As gevolg van die vinnige aard van die siekte is behandeling gewoonlik nie suksesvol nie. Jaarlikse onderhuidse inenting. As die siekte vroeg opgespoor word, kan dit met 'n breëspektrum-antibiotika tesame met bloedoortappings en Berenil- of Imozo-inspuitings behandel word.
	Bontbosluise	Senuweeagtige knip van die oë. Hoë temperatuur. Lusteloosheid.	Stel diere aan besmette bosluise bloot om immuniteit te verbeter.

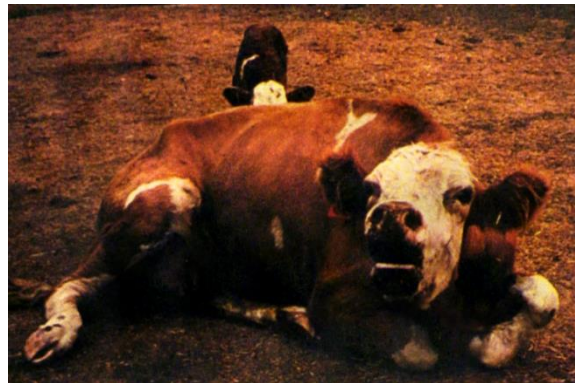
Hartwater	Moeilike asemhaling. Ongekoördineerde bewegings (trap hoog) en loop rusteloos in sirkels; loop in heinings vas en val. Kniers op tande. Skuimerige kwyl uit die bek.	Behandeling sluit in: - immunisering - binneaaarse inspuitings met tetrasiklien.
------------------	--	--

9.4 FUNGUSSIEKTES

Siekte	Manier van oordrag	Simptome	Behandeling
Omloop	Direkte kontak met'n aangetaste dier. Indirek deur kontak met kooigoed, toerusting, pale of enige ander oppervlaktes waarteen diere met letsels geskuur het. Word deur hanteerders se hande versprei.	Haarverlies. Rooi, dik, skubberige en jeukerige ringvormige letsels kom op die bors en bene by volgroeide beeste voor en om die oë en op die ore en rug by kalwers.	Isoleer aangetaste diere Behandeling sluit in: - jodiumwas om fungus dood te maak. - lokale aanwending van salf.



Bek-en-Klouseer



Hondsdolheid



10. INWENDIGE EN UITWENDIGE PARASIE TE

10.1 Inwendige parasiete (Endoparasiete)

- Word algemeen “wurms” genoem.
- Woon in die liggaam van diere (gasheerdier).
- Verkry hulle voedingstowwe van die gasheerdier.
- Die inwendige parasiet word bevoordeel en die gasheerdier word benadeel.

Inwendige parasiete veroorsaak:

- gewigsverlies
- anemie
- swakheid
- boepens
- hoes, neusuitloopsels
- dood

Hoofgroepe inwendige parasiete:

- Rondewurms
- Lintwurms
- Lewerslakke

Voorkomende maatreëls:

- Gereelde ontworming
- Maak waterkrippe en voerbakke gereeld skoon
- Vermynat weivelde

Soorte rondewurms

- Haarwurm
- Bruin maagwurm
- Bankrotwurm
- Haakwurm
- Knoppieswurm

10.2 Uitwendige parasiete (Ektoparasiete)

- Voed op die vel of bloed van diere.
- Belangrikste groepe is bosluise en vlieë.

Bosluise

Floreer in warm, vogtige toestande.

Versprei siektes soos anaplaslose, rooiwater en hartwater.

Tipe bosluis	Waar op die dier aangetref	Siekte
Bloubosluis	Val die nek, keelvel en onderkant van lieste aan.	Rooiwater Anaplasrose
Rooibosluis	Kom rondom die dier se anus voor.	Sweetsiekte Kongokoors
Bontbosluis Bontpootbosluis	Bos taurus tipe beeste is minder bestand.	Hartwater

Luise

Rooiluisse by beeste veroorsaak letsels op die skouers, rug en stertwortel.

Myte

Kan nie met die blote oog gesien word nie.

Simptome:

- velirritasie met erge jeuk, diere skuur en krap met gevolglike haarverlies, wat **skurfte** genoem word.
- dermatitis (inflammasie)
- ronde, haarlose letsels

Behandeling:

- Amitras, as dip- of opgiemiddel.
- Dip met organofosfate.
- Insput van middels soos ivermektien.

Chemiese beheer van ektoparasiete

Mytdoders vir die beheer van bosluisse word met behulp van die volgende metodes aangewend:

- Dompeldip
- Spuitdip
- Hand- of meganiese spuite
- Opgiemiddels
- Middels wat ingesput kan word
- Kolbehandeling

11. VERGIFTIGING VAN DIERE

Ureumvergiftiging

Die gebruik van ureum as 'n nie-proteïen stikstofbron vir herkouers is nuttig, maar as die nie behoorlik bestuur word nie, kan dit vergiftiging veroorsaak. 'n Groot bees kan tot 120 gram ureum per dag inneem en veilig, mits dit in klein hoeveelhede oor die hele tydperk ingeneem word.

Ureumvergiftiging vind plaas wanneer:

- Diere te veel van 'n normale veilige lek vreet
- Die lek nie deeglik gemeng is nie
- 'n te hoë ureumkonsentrasie in die lek of voer gebruik word

- Dit reën en die ureum in die reënwater oplos en diere dit drink.

Simptome:

- Senuweesimptome bv gebrek aan balans
- Speekselafskeiding, gereelde ontlasting en urinering, hewige worsteling en 'n gebrul
- Opblaas
- Tetanie (pynlike spierkrampe)
- Moeilike asemhaling
- Vinnige dood

Behandeling:

- Dien asyn toe om die alkalose te neutraliseer (verdun een liter asyn met vier liter water)
- By diere wat ernstig aangetas is en moeilik asemhaal, moet die asyn met behulp van 'n maagbuis direk in die rumen toegedien word.

12. DIEREGEDRAG EN HANTERING (SLEGS VIR INLIGTING)

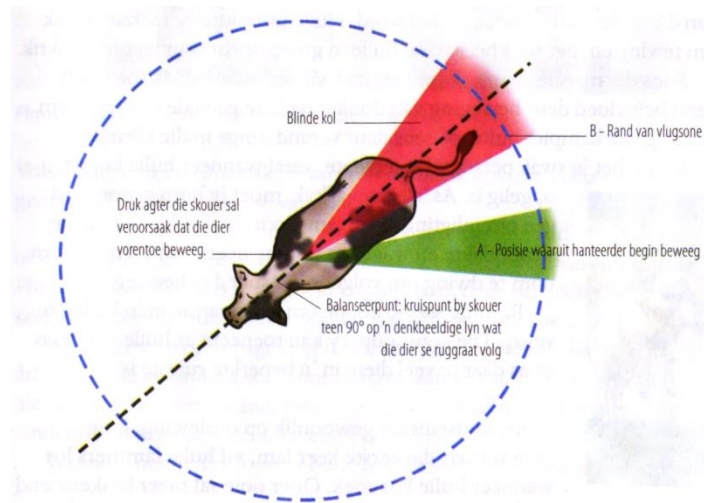
12.1 Algemene gedrag van beeste

Beeste is kuddediere wat die beste reageer wanneer hulle bymekaar gehou word. Hulle raak ongemaklik of selfs onrustig as hulle van die ander diere in die kudde geskei word. Hulle instinktiewe reaksie is om te vlug en hulle sal 'n groep vorm wanneer hulle geskrik het. Beeste toon onsteltenis deur in sirkels te maal, hard te bulk of voor te gee dat hulle storm.

Diere in groepe vorm hiërargieë en sal gewoonlik 'n leier volg. As 'n dier visuele kontak met die leier verloor, sal hy probeer om terug te keer na 'n posisie waar hy gemaklik en veilig voel en waar hy die leier kan sien.

Beeste het 'n baie swak persepsie van diepte en fokus nie goed op voorwerpe direk voor die gesig nie. Om van naby na 'n voorwerp op die grond te kyk, moet 'n bees sy kop laat sak. Beeste kan by die rand van water huiwer bloot omdat hulle nie weet hoe diep die water is waarin hulle instap nie.

Elke dier het 'n persoonlike ruimte rondom hom, wat die **vlugsone** genoem word. Hoe en waar jy hierdie sone binnegaan, het 'n effek op 'n dier se beweging. 'n Kalm dier het 'n baie kleiner vlugsone as een wat bang, gestres of onrustig is.



Figuur 'n Oorhoofse diagram wat 'n koei se vlugsone illustreer

- Diere het uitstekende wye-hoek visie
- Hulle het baie goeie afstand visie
- Diere kan kleure onderskei
- Diere verkies om na lig te beweeg
- Diere het goeie gehoorsintuie
- Herkouers het 'n natuurlike kudde instink
- Hulle hou daarvan om 'n leier te volg
- Hulle word maklik deur geraas verwar
- Skadus sal diere laat terugdeins.

12.2 Tekens van angstigheid by beeste

- gepunte of regop ore
- vinnige stertbewegings
- hare aan die agterkant van die nek staan regop
- kap met die pote
- snorkgeluide
- bewegings asof die bees iemand bestorm



Figuur Tekens van angstigheid by 'n bul

12.3 Redes vir die hantering van beeste

Beeste word vir die volgende prosedures gehanteer:

- onthoring
- inenting
- dosering
- kunsmatige inseminasie
- rotasieweidingseleksie
- hulp met kalwing
- opleiding vir skoukompetisies
- voer
- regsny van die hoewe
- merk
- om mark/veiling toe geneem te word

12.4 Die effek van verkeerde hantering

Diere reageer op die manier waarop hulle behandel word, en vorige ervarings het 'n effek op hulle reaksie op 'n situasie. Diere wat gejaag, geslaan, geskop, geklap of seergemaak word wanneer hulle jonk is, sal bang wees as iemand nader kom. Dit beteken dat as die diere op enige stadium verkeerd gehanteer word, veral wanneer hulle jonk is, dit later baie moeiliker sal wees om hulle te hanteer.

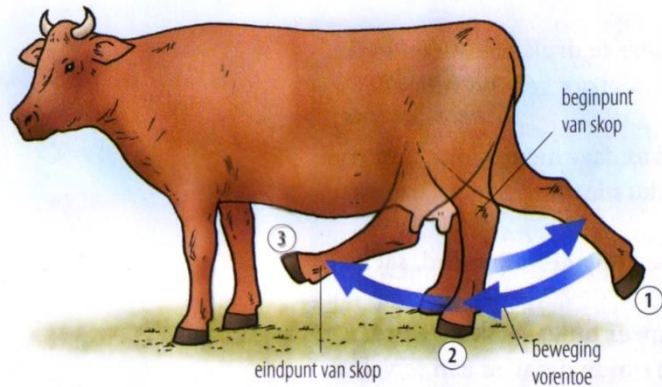
Voorbeelde van verkeerde hantering:

- Hanteerders wat skree, gil, teen 'n muur slaan en hul arms swaai
- Aggresiewe hantering
- As beeste om die nek of aan die stert gevang word, veroorsaak dit beserings vir die dier en die hanteerder.
- Dit is verkeerd om drukke teen die diere te druk. Beeste het ruimte nodig om te draai.

12.5 Riglyne vir die hantering van beeste

Wanneer diere gehanteer word, moet die hanteerders bewus wees van die volgende feite:

- Die beweging of swaai van voorwerpe kan hantering ontwig.
- 'n lap of jas wat in die wind waai kan veroorsaak dat diere steeks raak.
- Beweging aan die punt van 'n drukgang kan veroorsaak dat diere weier om aangejaag te word.
- Moenie skree wanneer daar met diere gewerk word nie.
- Wees versigtig by diere wat blind is in die een oog of doof is in die een oor.
- Moet nooit 'n dier van agter nader nie. Daar is 'n blindekol en die dier kan die hanteerder skop.
- Praat saggies met die dier wanneer die dier genader word.
- Drukgang moet wyd wees en geen skerp hoeke hê nie.



Figuur . . . Dit is veiliger om 'n koei van voor af te nader.

12.6 Basiese riglyne vir die vervoer van diere

Dit is belangrik om aandag te gee aan die voertuie wat diere vervoer en om seker te maak dat diere nie beseer word, kneusings opdoen of selfs vrek terwyl hulle vervoer word nie.

Dit is belangrik om 'n vervoerpermit in te vul wanneer diere vervoer moet word. Die volgende inligting moet op die permit verskyn:

- Naam, van en ID-nommer van die eienaar
- eienaar se handtekening en telefoonnommer
- getal diere
- soort diere
- beskrywing van diere
- registrasienommer van voertuig
- die plek waarheen diere geneem word
- die rede vir vervoer
- naam en ID-nommer van die voertuigbestuurder
- naam van die nuwe eienaar
- datum

Die volgende riglyne moet in ag geneem word wanneer diere vervoer word:

- Moenie diere vervoer wanneer die paaie besig is nie.
- Die vragmotor se relings moet hoog en sterk genoeg wees.
- Die vragmotor se vloer moenie glad wees nie.
- Groepeer voor die tyd sodat sosiale groepe gevorm word.

- Onthoring kalwers of teel poenskopbeeste.
- Maak seker dat op- en aflaaiplekke hoog en sterk genoeg is.
- Moenie verskillende diere op dieselfde vragmotor vervoer nie, tensy hulle van mekaar geskei kan word.
- Moenie diere minder as 12 uur voor hulle opgelaaai word, voer nie.
- Hou die diere kalm tydens die voorbereiding vir die reis.
- Moenie die diere te lank voor die vertrektyd laai nie.
- Maak seker dat die agterkant van die vragmotor waar die diere gehou word, goed geventileer is.
- Daar moet niks uitsteek wat die diere kan beseer nie.
- Die agterkant van die vragmotor moet skoongemaak word voor en na die diere gelaai is.
- In warm weer moet 'n net oor die agterkant van die vragmotor gespan word om die diere koel te hou.
- Bly kalm terwyl die diere op- en afgelaai word.
- Hou verskillende groepe wat mekaar nie ken in afsonderlike groepe.

13. SKOUVOORBEREIDING VAN BEESTE

13.1 Halter-mak maak

Dit is belangrik om te weet hoe en wanneer om diere mak te maak.

Bulle:

Dit is baie makliker om 'n bul halter-mak te maak as 'n vers. Voorsien die bul ten minste drie maande voor die skou of veiling, van 'n goeie gehalte neusring en stewige halter.

Verse:

Verse kan op verskillende maniere mak gemaak word, bv. deur 'n ketting om haar nek vir twee weke vas te maak, of haar vir twee dae met 'n halter vas te maak sonder water. As sy dan losgemaak word, lei haar met die halter na die water, gebruik genoeg handlangers.

Roetine:

Wanneer die dier dan goed mak is, moet daar gereeld met die dier gewerk word.

13.2 Voorbereiding vir die skou

Veral diere waarmee die eerste keer geskou word, moet 'n paar maal gewas word, sodat hulle daaraan gewoond kan raak. Gebruik 'n goeie haarwasmiddel, nie waspoeier nie, dit maak 'n bees se vel skurf.

Waterdrink kan 'n groot probleem wees by 'n skou. Gewoonlik wil die diere nie die water drink a.g.v. die chloorinhoud. 'n Goeie wenk is om die beeste vir 12 ure nie water te gee voordat hulle gelaai word vir die skou nie. 'n Mens kan die diere ook gewoond aan 'n spesifieke smaak van die

water deur bv. vir 'n paar weke vooraf 'n bepaalde hoeveelheid melasse in die drinkwater te sit. Neem dan jou eie drinkbak saam skou toe en hou aan om vir hulle hierdie mengsel in hul water te gee.

13.3 Verwydering van oortollige hare

In die somer is dit gewoonlik nie 'n probleem nie, behalwe vir maanhare en hare om die ore en voorkop. Verwyder die oortollige hare binne die oor. Die kuif en maanhare moet ook korter gesny word. Pasop om in die geval van bulle nie die kuif te kort te knip nie.

Die rifhare op die stert en kruis kan ook korter gemaak word. Kam die stertkwas uit en borsel dit in 'n "pof" voorkoms.

Laat die skoudiere snags onderdak slaap en beskerm hulle teen koue wind om hergroei van die hare te vertraag. Oortollige hare op die die lyf kan verwyder word met 'n roskam en borsel. 'n Nommer 18 ystersaaglem kan ook gebruik word om van oortollige los hare ontslae te raak.

13.4 Pote en kloue

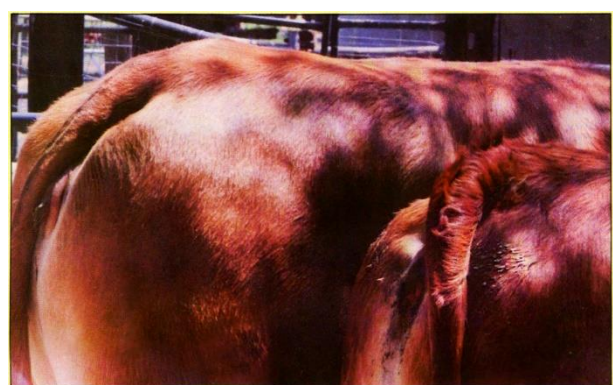
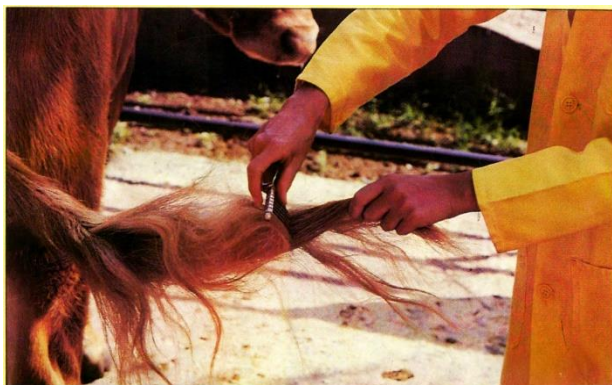
Die diere se kloue mag as gevolg van die toename in kondisie en verminderde oefening oormatig groei. Knip die hoewe op 'n gereelde basis met 'n hoefskêr en maak glad met 'n vyl. Dit is veiliger om die hoewe kort te hou deur meer gereeld 'n vyl te gebruik as 'n hoefskêr. Dit is natuurlik die heel maklikste om die diere gereeld op 'n harde oppervlak te laat loop.



Ore voor sny



Ore na sny



14. RIGLYNE VIR SKOUMAN

DIE UITSOEK VAN JOU DIER

- Die belangrikste is om 'n dier uit te soek wat geskik is vir jou.
- Ouderdom en grootte van jou en die dier moet in berekening gebring word.
- 'n Nie-dragtige vers kan tydens die skou op hitte wees. Let ook op na die reëls.
- **Jeugskou word gedoen met beeste 6 maande en ouer.**

VEREISTES

- a) Stylvol wees.
- b) Goeie balans tussen verskillende liggaamsdele.
- c) Kop: Manlik of vroulik en optel terwyl hul loop.
- d) Gemaklik loop.
- e) Korrekte bene.
- f) Goeie diepte van hoof.
- g) Sterk kootgewrigte.
- h) Goeie skoueraanhegting.
- i) Goed uitgegroeï vir sy ouderdom.
- j) Lang breë kruis met die regte helling van die heupe na die sitbene en effens dakkig.
- k) Sterk, reguit toplyn.

VERMY

- a) Oorvet.
- b) Kort van lyf.
- c) Gebrek aan styl.
- d) Te veel strukturele foute.

TOUWYS MAAK

- a) Nadat die dier op 'n voerprogram gesit is, moet begin word om hom touwys te maak om te skou.
- b) Beperk die menslike krag om die dier te vang en vas te maak.
- c) Sit jou dier in 'n drukgang en sit 'n halter aan.
- d) Jaag hom dan in die kraal of stal waar hy gaan slaap en maak hom daar vas.
- e) Maak jou dier 'n paar keer los en vas voordat hy hanteer word.
- f) As hy gekalmeer het, begin hom te vryf en borsel om sy vrees vir mense te oorkom.
- g) Die halter moet gemaklik sit en nie die dier skaaf of wurg nie.
- h) Lei hom dan na die water toe. Moet nie die dier rof hanteer nie.
- i) Begin lang ente te stap, maar voorkom dat jou dier handuit ruk.
- j) As hy uitruk, lei hom dan nog eers in 'n beperkte ruimte totdat hy heeltemal haltermak is.

AFRIGTING

- 1) Die dier moet geleer word om sy kop hoog en fier te hou as hy staan of gelei word.
- 2) 'n Skoustok met 'n stomp punt moet vir afrigting gebruik word.
- 3) Leer die dier die gebruik van die stok deur hom op sy maag te streel terwyl hy vasgemaak is.

- 4) Streel sy maag, plaas dit dan teen die poot. As hy die poot beweeg, streel hom weer.
- 5) Op hierdie manier kan hy hom nie teësit of beweeg om weg te kom nie.
- 6) Nadat die dier geleer het om sy pote netjies te versit, is hy gereed om gelei te word en sy pote geplaas te word terwyl jy hom met die halter hanteer.
- 7) Om hom te laat tru trap, hou die leiriem in jou linkerhand, sit jou regterhand op sy skof en druk/trek die skof na die teenoorgestelde kant van die poot wat geplaas moet word.
- 8) Die pote moet vierkantig (blok) onder die lyf staan.
- 9) Leer jou dier om sy rug reguit te hou en die leiriem vrylik te volg.
- 10) Loop baie met jou dier. Liewer kort rukkies as lang ente.

AFRONDING – HOEWE

- Hoewe moet gesny en versorg word sodat die dier gemaklik kan loop en vierkantig op sy bene kan staan.
- Diere se hoewe moet ten minste 3 weke voor die skou gesny word om seker te maak dat die dier genoeg tyd het om te herstel tot en met die skou.
- Hoewe moet altyd skoon en netjies wees.
- Hoefpolitoer is opsioneel.

ORGANISERIG VAN JOU SKOUTOERUSTING

- a) Indien skoutoerusting goed versorg word, kan dit jare lank herbruikbaar wees.
- b) 'n Skoukas/trommel die regte grootte volgens die aantal diere wat vertoon word, is gerieflik om toerusting in te bêre.
- c) Dit dra by om die area om die stalle netjies te hou.
- d) 'n Goeie idee is om jou was en voorbereiding items in aparte houers te hou.
- e) Besluit op 'n kleur en verf al die toerusting met 'n loodvrye verf.
- f) Neem die ras van jou skoudier se kleur in ag.
- g) Repareer en maak jou toerusting skoon elke keer na gebruik.
- h) Maak 'n voorraadopname. Vul voorrade soos seep, olie, politoer, ens. aan.
- i) Na afloop van die skouseisoen moet alle toerusting netjies skoongemaak, herstel en geverf word voordat dit gebêre word.
- j) Maak jou skouhalters skoon na elke skou.
- k) Deur saalseep en leer-olie te gebruik kan 'n leerhalter vir baie jare in goeie kondisie bly.
- l) Gebruik 'n touhalter vir die wasproses.

15. RIGLYNE VIR WAS

WASTROMMEL INHOUD

Sagte borsel
Harde borsel
Tandeborsel / iets soortgelyk
Hoefborsel / iets soortgelyk
Lappie of Sponsie
Seep
Handdoeke
Emmer
Sweetskraper
Kop vir tuinslang en "fittings – opsioneel

Moet nie onnodige goed in jou trommel pak nie! Geen voorbereidingtoerusting mag in die wastrommel wees nie. Pasop vir 'n té groot trommel, dit moet hanteerbaar wees. **GEEN NAME OP TROMMELS NIE!**

Maak jou dier kort en stewig vas, die knoop moet só wees om vinnig te kan los trek vir as die dier val. (LOSTREKKNOOP)

Wasproses

- Geskikte, maar netjiese klere is belangrik.

- Was jou dier op 'n growwe sementoppervlakte.
- Was jou dier 'n paar keer by die huis en behandel vir uitwendige parasiete. Gereelde was veroorsaak dat die dier gewoon raak om met water natgespuit te word en dan ontspanne sal wees as dit op die skou gedoen word.
- Die was van jou dier is harde werk, maar baie belangrik.

1. Spuit jou wasplek om jou skoon direk nadat die dier ingetrek en vasgemaak is.
2. Gooi seep in jou emmer en maak dit vol met water. Wag met jou borsel in jou hand vir die beoordelaar om te sê die tyd begin.
3. Begin om die dier af te borsel. Begin agter die linker oor en beweeg agter toe, van bo na onder. Gebruik die sagte borsel hiervoor. Borsel die hele dier af. Borsel alle stof af en ook mis wat hard geword het. Moenie oor nat mis borsel nie.
4. Maak jou dier se pote nat.....hy raak gewoon aan die water en die die mis aan sy pote kan begin sag word.
5. Begin om die dier nat te maak. Begin aan die linkerkant, agter die oor. (Voorkom dat water in die dier se oor ingaan). Maak nat van bo na onder en van voor na agter. Gebruik 'n borsel of jou hand om die dier mooi nat te maak. Maak eers net die een kant nat. Maak die kraan toe en moenie water onnodig mors nie!
6. Gooi verdunde seep op die dier. Sit genoeg seep op om die hele linkerkant van die dier te was.
7. Was die linkerkant van die dier, hou een hand teen die dier om hom/haar bewus te maak van waar jy staan. Van links agter die oor na agter. Werk sistematies van bo na onder en van voor na agter. Gebruik die harde borsel vir was. Skep met die borsel water uit die emmer om te help met die wasproses. Maak seker om ook onder die dier te was, tussen die bene en af met die bene tot voor die hoewe.
8. Terwyl jy die dier aan die linkerkant was moet die stert ook gewas word. As daar seep aan die dier se kwas is en die dier swaai sy stert verplaas die stert; seep orals waar dit raak. Indien die dier later mis kan daar net vinnig weer onder die stert skoon gewas word. Die dier se stert moet deeglik gewas word. Was die stertkwas, gebruik jou emmer met water en seep in om die kwas goed nat te maak. Doop sommer die kwas binne in die emmer. Gebruik dan 'n borsel of jou hand om die kwas te was, spoel die kwas dan goed uit terwyl die dier aan die linkerkant afgespoel word, sodat alle seep af is. Pas veral hier op vir skilfers.
9. Spoel die linkerkant van die dier DEEGLIK af, verwyder alle seep. Gebruik jou hand of borsel. Indien daar seep agterbly, gaan jou dier skilfers kry wat baie moeiliker is om te behandel. Nadat die dier aan die linkerkant afgespoel is, beweeg om en maak dan ook die regterkant deeglik nat.

STAPPE 4, 5, 6 en 7 kan in volgorde weer aan die Regterkant gebruik word.

10. Was die hoewe. Gebruik 'n hoefborsel om die buitekant van die hoewe skoon te was. Gebruik 'n tandeborsel of iets soortgelyk om tussen die hoewe skoon te maak. **WEES VERSIGTIG OM NIE DIE DIER SEER TE MAAK NIE.** Maak ook die bykloutjies skoon. Gebruik die water in jou emmer om die hoewe te was.
11. Spoel dan die dier aan die regterkant DEEGLIK af en verwyder alle seep. Spoel ook die hoewe deeglik af. Maak die kraan se druk minder om die kop te was.
12. Begin om die kop nat te maak. Maak **ASSEBLIEF** seker dat die kraan kleiner oop is. Hou die dier se kop met die linkerhand vas en sit die pyp van agter op die dier se kop. Laat die water

oor die dier se kop loop. Wees versigtig om nie water in die dier se ore te spuit nie. Daar word net met SKOON water by die dier se kop gewas. GEEN SEEP NIE. Die kroon van die dier se kop moet ook gewas word. Gebruik jou regterhand of lappie om die dier se kop te was. Was ook onder die halter van die dier. Gebruik 'n nat lappie of sponsie om die dier se ore, oë, bek en neus skoon te maak. Moenie te diep in die ore werk nie.

13. Gebruik 'n sweetskraper om die ergste water van die dier se lyf af te kry.
14. Gebruik dan handdoeke om die hele dier droog te maak. Maak veral tussen die voorbene, tussen die lieste, die borsstuk en onder die dier deeglik droog.

GEEN WATER MAG NOG VAN DIE DIER AFDRUP NIE!!!

15. Maak jou wasplek skoon en aan die kant. Pak jou trommel terug en reg. Rol jou pyp op, en maak jou waterskoene skoon.
16. Hou altyd die laaste water in jou emmer, om of mis af te was, of mis weg te spoel wat later gemors word.
17. Staan dan regop langs jou dier om aan te dui dat jy klaar is met die wasproses.

16. RIGLYNE VIR VOORBEREIDING

VOORBEREIDINGSTROMMEL INHOUD:

Sagte borsel
Harde borsel
Tandeborsel/ of iets soortgelyk
Hoefborsel/ of iets soortgelyk
Lappie of sponsie
Seep
Kam
"Hairspray"
Emmer en Water
Olie (spirits en babaolie gemeng) of hoefolie
Skaapvelletjie/lappie
Halter met kenketting en leiriem
Skoutok - opsioneel

Moet nie onnodige goed in jou trommel pak nie! Geen was toerusting mag in die Voorbereidings trommel wees nie. Pasop vir 'n te groot trommel, dit moet hanteerbaar wees. **GEEN NAME OP TROMMELS NIE!!!!**

Maak jou dier kort en stewig vas, die knoop moet so wees om vinnig te kan los trek vir as die dier val. (Lostrekknoop)

1. Wees netjies geklee, volgens reëls asof jy 'n skouring binnegaan.
2. Gaan die ring binne en maak jou dier kort en stewig vas met 'n lostrekknoop.
3. Gaan kry al jou benodighede vir die voorbereiding van die dier en kom sit dit netjies by jou dier neer.
4. Begin om die dier af te borsel. Begin agter die linker oor en beweeg na agter toe, van bo na onder. Borsel die hele dier af. Gebruik die sagte borsel daarvoor.
5. Indien daar vuil kolle op die dier is, gebruik die harde borsel, seep en water om dit skoon te maak.
6. Maak die hoewe en bykloutjies deeglik skoon.
7. Maak die dier se gesig skoon. Gebruik die lappie of die sponsie om die oë, ore, neus en bek skoon te maak met 'n nat lappie.
8. Kam die stert mooi en netjies en pof tot dit netjies lyk. Spuit "hairspray" op die kwas van die dier.
9. Sit olie op die bees. Moenie die olie direk op die dier sit nie. Gebruik 'n lappie en vee dan die olie egalig en eweredig aan die dier. **DIT MOET NATUURLIK LYK!!!**
10. Smeer ook olie aan die hoewe.
11. Maak jou area skoon en netjies. Pak jou trommel reg en weg.
12. Vervang die washalter nou met die skouhalter (REËLS EN REGULASIES). 'n Dier mag nooit met die skouhalter vas gemaak word nie.
13. As jy by die beoordelaar kom, **VERTOON** jou dier aan die beoordelaar soos in die skouring.

17. RIGLYNE OM JOU DIER TE VERTOON

- 1) Gee jou dier vroeg kos en water.
- 2) Wees uitgerus op die dag van beoordeling.
- 3) Begin vroegtydig om jou dier gereed te kry.
- 4) Indien nodig, spoel jou dier af en sorg dat hy goed afdroog.
- 5) Sit jou dier se halter 30 minute voor beoordeling aan.
- 6) Wees seker die halter is gemaklik en korrek en alle verstellings is reg.
- 7) Borsel alle stof af.
- 8) Maak jou dier blink en hou hom skoon.
- 9) Die klem sal geplaas word op die versorging, aandag, afrigting en voorbereiding van die dier en die hanteerder se vermoë om die dier te skou.
- 10) Let op waar jy stap oppad na die skouring.
- 11) Laat die dier weer water drink voor hy by die ring ingaan. Dit laat hom voller lyk en beter vertoon.

VOORKOMS VAN DIE VERTONER

- a) **GEEN DEELNEMER MET HORLOSIE, KOUGOM, SELFOON, OORFONE, JUWELE OF DEELNEMER MET GRIMERING SAL IN DIE RING TOEGELAAT WORD NIE.**
- b) Die hanteerder moet netjies en skoon volgens voorgeskrewe reëls geklee wees.
- c) Kleredrag moet gepas wees vir die geleentheid, volgens Jeugskou reëls.
- d) Wit rubber stewels moet gedra word vir beskerming.
- e) Voor jy die ring binnegaan, maak seker dat jou nommer op die regte plek is.
- f) Geen nommer geen punte!
- g) Wanneer jy die ring binnegaan, wees bedag en vertoon jou dier na die beste van jou vermoë.

h) Eerste indrukke wat op die beoordelaar gemaak word is blywend.

HANTERING

- a) Die dier moet die ring stiptelik binnegaan nadat die klas afgekondig is. Daar behoort 'n ringgids teenwoordig te wees wat jou sal inlaat.
- b) Lei jou dier in kloksgewyse rigting om die ring.
- c) Lei die dier aan die linkerkant met jou regterhand.
- d) Die leirim moet vasgehou word met die vingers wat na bo wys (onderdeur die leiriem en nie bo-oor die leiriem nie).
- e) Die leiriem word ten alle tye netjies vas gehou.
- f) Vou die leiriem op sodat hy nie op die grond sleep nie.
- g) Die leiriem kan in een of al twee hande gehou word, maar moet met altwee hande vasgehou word sodra die dier beweeg.
- h) Moenie die leiriem om jou hand draai nie.
- i) Die skoustk moet onder die linkerarm gedra word.
- j) Die dier se kop moet opgehou word gedurende die hele vertoning.
- k) Beweeg teen 'n middelmatige spoed wanneer die dier stap.
- l) Kyk gereeld rond waarheen jy beweeg.
- m) Kyk gereeld om, om seker te maak dat jy 'n goeie volgafstand handhaaf met die dier voor en agter jou.
- n) Een beeslengte tussen jou en die diere voor jou.

OOG OP DIE BEOORDELAAR

- a) Probeer altyd om jou dier so gou as moontlik in die regte posisie te kry as jy gevra of gewys word om te staan.
- b) Hou die leiriem in die linkerhand en die skoustk in die regterhand.
- c) Trek jou dier aan die leiriem vorentoe en sy kop so hoog moontlik totdat die voorbene bymekaar staan. As die dier normaal staan sal die breedte van sy bors bepaal hoe wyd uitmekaar sy bene is.
- d) Gebruik dan die skoustk om die agterpoot reg te plaas.
- e) Moet nooit die dier se bene skop nie.
- f) Gee slegs 'n regte druk met die voetpunt aan die bokant van die klou as nodig.
- g) Laat ongeveer een meter toe aan albei kante van jou dier sodat die beoordelaar verby kan beweeg.
- h) Vermy kontak met jou mede-deelnemers.
- i) Probeer te alle tye om jou dier in die regte posisie te kry voordat die beoordelaar jou dier inspekteer.
- j) Hou jou dier se rug gelyk, kop op en 'n voet onder elke hoek.
- k) As die grond nie gelyk is nie, plaas die dier se voorpote op effens hoër grond.
- l) Die bors van die deelnemer moet altyd na die beoordelaar wys.
- m) Hou die beoordelaar te alle tye dop.
- n) Maak met 'n vinnige wegkyk seker dat jou dier nog reg staan as die beoordelaar nie aan jou aandag gee nie.
- o) Herstel jou dier op 'n vinnige, maar gedissiplineerde manier met altyd 'n oog op die beoordelaar.
- p) Vergeet van die mense buite die ring (ouers, maats, fotograwe).

- q) Konsentreer net op waarmee jy besig is.
- r) Moet nooit 'n obstruksie vir die beoordelaar wees as hy die dier wil sien nie. Indien hy die teenoorgestelde kant van die dier wil sien, moet jy flink met die leiriem onderdeur die ken na die anderkant beweeg met jou bors nog altyd na hom.
- s) Voorkom dat die skoustok jou sowel as jou mede-vertoners se diere met die beweging hinder.
- t) Wanneer opdrag gegee word om in die arena posisies te verander, moet dit flink en vinnig, tog versigtig gedoen word soos aangedui deur die beoordelaar of ringgids. Verlaat alleenlik die arena wanneer die versoek van die beoordelaar of ringgids gekom het.
- u) Indien 'n dier met konformasiefoute geskou word, moet die deelnemer vooraf met die afrigter konsulteer om die dier so te skou dat die foute op onsigbare wyse weggesteek word.

SKOUSTOK – Die doel en gebruik van 'n skoustok is die volgende:

Om die dier aan te moedig om te stap sonder dat 'n ander persoon nodig het om te help.

Om die hoewe reg te druk en trek sodat die dier blokvormig staan.

Om die dier rustig en kalm te hou wanneer die deelnemer vir lang periodes stil staan.

Die Skoustok is nie verpligtend nie.

Gebruik die Skoustok spaarsamig. Dit beteken om die dier te krap wanneer dit nodig is, maar wanneer die dier rustig is kan die krap gestop word.

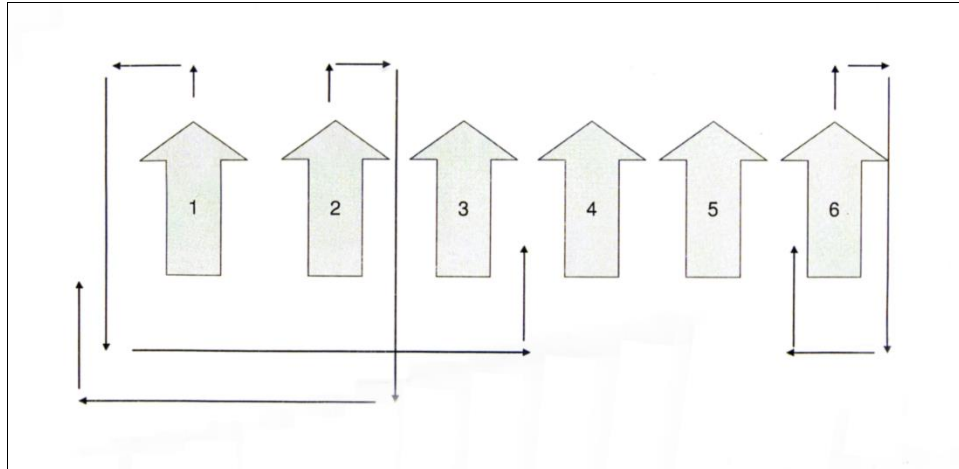
Die dier word onder die maag of die boud gekrap. Nie in die nek, gesig of rug nie.

Moenie dat die skoustok tussen die deelnemer en die beoordelaar wees nie.

BALANS, WAKKERHEID EN HOUDING

1. Deelnemers moet te alle tye wakker en vinnig wees, maar versigtig reageer op instruksies van die beoordelaar en ringgids.
2. 'n Oog moet op die dier en 'n ander op die beoordelaar gehou word en albei het jou onverdeelde aandag nodig.
3. Die hoofdoel is om die dier tot die beste van jou vermoë te skou.
4. Rook, kou van kougom, gesels in die ring en 'n selfoon in die ring is buite die kwessie. **GEEN SELFOON!**
5. Moenie geselsies met die beoordelaar of ringgids aanknoop nie. Antwoord slegs vriendelik op vrae wat met die beoordeling van diere te doen het.
6. Alle skoumanskap optredes moet op 'n stil gemaklike manier gedoen word.
7. Sirkustoertjies hoort nie in die skouring nie.
8. Wees kalm en rustig en geniet dit wat jy doen.
9. 'n Skouman/dame is te alle tye hoflik en vriendelik teenoor beampptes en mededeelnemers. Hulle het 'n genotvolle uitdrukking, geniet wat hulle doen.
10. Goeie sportmanskap is baie belangrik. Wees 'n beskeie wenner en 'n hoflike verloorder.
11. 'n Glimlag kan wondere verrig.

18. VERANDERING VAN POSISIE IN DIE AANTREELYN



1. Die figuur dui die korrekte metode aan om van posisie te verander in die aantreelyne.
2. Die eerste deelnemer beweeg uit na links en gaan die lyn weer binne van agter af.
3. Die res van die deelnemers in die lyn beweeg uit na regs en beweeg dan deur die lyn in die oop spasie waar hulle gestaan het.
4. Hulle gaan dan die lyn weer binne van agter.

GENIET SKOUMANSKAP TEN VOLLE, TE ALLE TYE.