



Nasionale Landbou Jeugskou

Suiwelbees Handleiding



INHOUD

- 1. MELKBEESTE VAN DIE WÊRELD**
- 2. WAT IS MELK?**
- 3. VOEDING EN BESTUUR**
- 4. BEGINSELS VAN KALFGROOTMAAK**
- 5. VOEDINGASPEKTE VAN VERSE**
- 6. ANATOMIE VAN DIE SPYSVERTERINGSSTELSEL**
- 7. DIEREGESONDHEID**
- 8. BELANGRIKSTE SIEKTES BY BEESTE**
- 9. INWENDIGE EN UITWENDIGE PARASIETE**
- 10. DIEREGEDRAG EN HANTERING**
- 11. RIGLYNE VIR DIE SKOUMAN – EN VROU**
- 12. RIGLYNE VIR DIE WAS VAN JOU DIER**
- 13. RIGLYNE VIR DIE VOORBEREIDING VAN JOU VERS**
- 14. RIGLYNE OM JOU DIER TE VERTOON**
- 15. NUTTIGE WENKE**



1. MELKBEESTE VAN DIE WÊRELD

Daar is 6 rasse van melkbeeste ter wêreld

1. **Holstein** - Ook genoem die Fries, alhoewel die woord Holstein vandag algemeen gebruik word. Dit is die grootste ras ter wêreld met **hoë melkproduksie-vlakke**. Dit is ook die melkras met die grootste raamwerk.
2. **Jersey** - Bekend vir die **hoë botter- vet- en proteïen inhoud** van sy melk en lae onderhoudsbehoefte. Die tweede grootste ras ter wêreld. Dit is die melkras met die kleinste raamwerk.
3. **Ayrshire** - 'n Rooi en wit bees bekend vir 'n uitstekende uier en baie smaaklike melk.
4. **Guernsey** - Ook bekend vir hoë bottervet en proteïen, maar het 'n groter raamwerk as die Jersey.
5. **Suiwel Switser** – 'n Grys-bruin bees bekend vir 'n hoë proteïen-inhoud van melk en uitstekende hoewe en bene.
6. **Suiwelkorthoring** – 'n Geharde melkbees wat veral op ekstensiewe weidingstoestande baie goed vaar. Dit is ook 'n melkbees met 'n groot raamwerk.

2. WAT IS MELK?

Melk bestaan uit:

Water
Proteïene
Melkvet
Minerale
Melksuiker (laktose)

Die hoeveelhede van die verskillende bestanddele verskil van plaas tot plaas en die volgende faktore speel elk 'n rol:

- Ras waarmee geboer word.
- Voedingstatus van die diere (bymiddels speel 'n groot rol).
- Gesondheid van die dier self.
- Uiergesondheid (Bv. Mastitis).

Melk word gebruik om die volgende produkte te vervaardig:

Botter
Kaas
Joghurt
Roomys
Room
Poeiermelk
Kondensmelk
Ingedampde melk

3. VOEDING EN BESTUUR

Voedingstowwe

Alle lewende organismes het voedingstowwe nodig om te kan leef. Die soort en hoeveelheid van die voedingstowwe hang af van die tipe dier en die doel waarvoor dit gebruik word. Die volgende voedingstowwe is belangrik by die meeste van ons plaasdiere:

1. **Proteïene**

Nodig vir veral groei en melkproduksie.

2. **Energie**

Nodig vir onderhoud, melkproduksie en opbou van liggaamskondisie.

3. **Minerale**

Reproduksie en melkproduksie, veral KALSIUM en FOSFAAT.

4. **Vitamiene**

Algemene gesondheid van die dier.

5. **Ruvesel**

Help om herkouer se grootpens stabiel te hou. Voorkom ondermeer suurpens.

Verskillende voersoorte bevat hierdie voedingstowwe in verskillende hoeveelhede. Hier is 'n paar voorbeelde:

Voedingstowwe	Voorbeeld
Proteïene	Lusern, vismeel en oliekoek. Ureum word ook as 'n proteïenbron beskou, maar mag nie meer as 1% van totale rantsoen uitmaak nie .
Energie	Alle grane soos mielies, sorghum, hominy-chop, koringsemels.
Minerale en Vitamines	Meeste groenvoere is ryk hieraan, maar tekorte kom voor en moet aangevul word.
Ruvesel	Lusern is 'n hoë kwaliteit ruveselbron en lewer ook 'n goeie bydrae ten opsigte van die proteïene en kalsium in die dieët. Kuilvoer lewer 'n aansienlike bydrae tot die energie van die totale rantsoen. Laer kwaliteit ruvoere soos Eragrostishooi, mielieblare, en koringstrooi lewer 'n klein bydrae tot die voedingstof-gedeelte van die rantsoen. Dit help hoofsaaklik om suurpens te voorkom en dus die grootpens stabiel te hou vir beter verwerking van die ander voedingstowwe.

3.1 KOEIE IN MELK

Die bestuur van koeie in melk kan in vier fases verdeel word, naamlik 0 - 30 dae, 30 – 100 dae, 100 - 200 dae en 200 - 305 dae. Voeding en bestuur verskil in elkeen van die fases.

Voeding

Daar is 'n groot verskeidenheid voedingstelsels wat varieër van 'n weidingsgebaseerde tot 'n volledige rantsoenstelsel.

Weidingstelsel

Die hoë reënvalareas en gebiede met volop besproeiingswater in Suid-Afrika leen hulle tot die verbouing van aangeplante weiding. Die beskikbaarheid van weiding bepaal of koeie 'n gedeelte van die dag of die hele dag sal wei. Indien koeie 24 uur per dag weidingstoegang het, kan dit slegs met kragvoer aangevul word. Indien die weiding van 'n hoë gehalte is, kan 300g van 'n goeie kragvoer per liter melk gevoer word. Na gelang van die kwaliteit van die weiding kan hierdie gedeelte na 450g per liter melk verhoog word. Indien koeie net gedeeltelik op weiding is, kan hulle aangevul word met hooi of kuilvoer en kragvoer teen 300g tot 450g per liter melk.

Volledige rantsoenstelsel

Koeie op 'n volledige rantsoen het geen toegang tot weiding nie. Die rantsoen word saamgestel uit ruvoerbronne soos lusern, eragrostis, koringstrooi en kuilvoer. Die verhoudings waarin ruvoer en kragvoer gegee word, varieer van 40% kragvoer en 60% ruvoer vir koeie met lae produksie en 60% kragvoer en 40% ruvoer vir koeie met hoë produksies. Jerseykoeie neem tussen 16kg en 22kg droë material in, in 'n ruvoerstelsel. 'n Volledige rantsoen kan óf self gemeng word met behulp van 'n mengwa of 'n voorafgemengde volvoer kan aangekoop word.



Groep	Voeding	Bestuur
0-30 dae	<ul style="list-style-type: none"> - Koeie se produksies steun op liggaamreserwes en dit is dus belangrik dat daar voorsiening gemaak word vir genoegsame energie in die rantsoen. - Weidingskoeie moet 'n goeie kragvoer aanvulling kry. - Die ruvoer–kragvoer verhouding behoort 40:60 te wees. 	<ul style="list-style-type: none"> - Monitor koeie met 'n swak eetlus. Hulle kan 'n sub-kliniese ketose onderlede hê en vrek indien hulle nie behoorlik bestuur word nie. - Dra sorg dat koeie se baarmoeders skoon en gesond is. Ideaalgesproke moet alle koeie 30 dae na kalwing deur 'n

	<ul style="list-style-type: none"> - Koeie in die stadium van laktasie neem 0.6 kg droë materiaal in vir elke kilogram melk wat hulle produseer. Lees ook paragraaf 5.2 rakende koeie in die stadium van laktasie. 	<p>veearts ondersoek word.</p> <ul style="list-style-type: none"> - Let op na koeie wat geen hitesiklusse toon nie en kontak 'n veearts vir 'n ondersoek.
30-100 dae	<ul style="list-style-type: none"> - In hierdie periode bereik 'n koei haar piekproduksie en dieselfde voedingsbeginsels geld as vir die groep vanaf kalwing tot 30 dae na kalwing. 	<ul style="list-style-type: none"> - Hitte-observasie moet ten minste driemaal per dag gedoen word. - Kontak u semenverskaffer vir opleiding rakende hitte-observasie.
100-200 dae	<ul style="list-style-type: none"> - Koeie lewer nog piekproduksies en 'n groot gedeelte van die groep behoort ook dragtig te wees. - Ter wille van konstante produksie en voortgesette dragtigheid is dit belangrik dat koeie nie 'n voedingstremming ondervind nie. - Koeie neem een kilogram droë materiaal in vir elke kilogram melk wat hul produseer. 	<ul style="list-style-type: none"> - Goeie hitte-observasie is steeds belangrik, aangesien koeie om verskeie redes die fetus mag reabsorbeer. - Dragtigheidsondersoeke is belangrik ter wille van dragtigheidsbevestiging.
200-305 dae	<ul style="list-style-type: none"> - Koeie is verby hul piekproduksie en sal verbeter in kondisie. - Die kragvoer-ruvoerverhouding kan verminder word na 50:50 of selfs na 40:60 net voor die afdroogfase. 	<ul style="list-style-type: none"> - Aan die einde van hierdie periode moet die koeie afgedroog word. Dit is belangrik dat die koeie vir ten minste 45 dae droog moet wees; d.w.s geen melk in die uier nie. - Daar kan 60 dae voor kalwing met die afdroog begin word. Dit is belangrik om koeie net voor afdroog op 'n rantsoen te plaas wat baie min kragvoer bevat om die afdroogproses te vergemaklik.

3.2 DROË KOEIE

Die volgende riglyne geld by die bestuur en voeding van droë koeie:

1. Die koeie moet droog wees vir 45 tot 60 dae.
2. Koeie moet 'n rantsoen gevoer word wat baie laag in sout is.
3. Koeie moenie kondisie verloor of bysit in die droë tydperk nie. Dit is belangrik dat koeie in die regte kondisie opgedroog word (kondisiepunt van 3.0).
4. Kleingraanhooi, (klawer en gars) is die ideaal vir droë koeie. Vermoed die voer van lusernhooi.

3.3 JONG DIERE

Inleiding

Die grootmaak van vervangingsverse is 'n vertakking van die suiwelonderneming wat dikwels afgeskeep word. Daar moet onthou word dat verse die toekomstige melkkoeie is en dat ongunstige omstandighede tydens die grootmaakproses hul toekomstige melkproduksie potensiaal nadelig kan beïnvloed.

Doelwitte

Verse se groeitempo moet verreken word in terme van eerste dekking, en die ideaal is dat verse nie gedek word alvorens hulle 2/3 van hulle volle massa bereik het nie. Verder moet verse net voor kalwing 'n massa bereik van 90% van hul volwasse massa. 'n Skaal om die groei van verse te monitor is onmisbaar tydens die bestuur van vervangingsverse. Omdat dit so duur is om kalwers groot te maak en bestuurstyd 'n probleem is, moet ongewenste bulkalwers reeds op die ouderdom van 1 week uitgeskot word sodat die oorblywende verse dan na behore grootgemaak kan word. Aangesien die vervangingsverse tot met hul eerste kalwing geen inkomste genereer nie, moet daar gepoog word om die ouderdom met eerste kalwing so na as moontlik aan 24 maande te kry, met inagneming van die teikenmassa tydens inseminasie as met die eerste kalwing.

Bakensyfers

➤ **Jersey en Guernsey verse**

KI op 14-15 maande by 'n massa van 250 – 260 kg. Verse behoort na kalwing op 24 maande, 320 - 350kg te weeg.

➤ **Holstein en Ayresshire verse**

KI op ongeveer 16 maande by 'n massa van 350-380kg. So 'n vers behoort dan 95% van haar normale hoogte en 90% van haar normale massa bereik het. Dit beteken 'n gemiddelde massatoename van 400g - 450g per dag. So 'n vers sal 'n behoorlike eerste laktasie kan voltooi. Toename van meer as 500g/dag is nadelig vir latere melkproduksie.

Grootmaakkoste van verse varieer van kudde tot kudde; grootmaakkoste styg, hoe later (ouer) die vers. 'n Groot, gesonde vers wat vroeg kalf, begin haarself reeds betaal sodra sy gekalf het.

4. BEGINSELS VAN KALFGROOTMAAK

Sanitasie

Blootstelling aan infeksie word beperk indien 'n kalf afsonderlik in 'n hokkie, weg van ander kalwers gehou word. Kalfmis en speeksel is 'n bron van infeksie m.a.w. een kalf kan baie maklik aansteek d.m.v. direkte kontak met arbeiders se skoene en hande, die melkimmers, bottel, vlieë ens. Die ideaal is om 'n stel hokke gelyktydig leeg te maak, wat geleentheid bied om die hele eenheid deeglik skoon te maak en te ontsmet. 'n Groot impak word verkry om 'n nuwe spannetjie kalfies gesond groot te maak. Vermyn oorbevolking en isoleer siek kalwers dadelik en behoorlik. Hok moet aan die son blootgestel word.

Kolostrum

Korrekte voeding van 'n koei tydens die voorafgaande dragtigheidsperiode en veral droë periode, verseker die ongekompliseerde geboorte van 'n sterk en gesonde kalf. Hierdie pasgebore kalf moet ideaalgesproke binne die eerste ½ uur tot maksimum 6 ure ná geboorte goeie kwaliteit kolostrum van 5% van haar liggaamsmassa inkry. Gebruik 'n maagbuis indien nodig. Goeie kwaliteit kolostrum is dik en taai in voorkoms en word verkry van die eerste melking na kalwing. Nadat 'n koei eenmaal uitgemelk is, is die teenliggaamkonsentrasie net 60% van die eerste melking. Kolostrum afkomstig vanaf 'n volwasse koei wat reeds wye blootstelling aan patogene van die omgewing gehad het, is die beste. Stoor oortollige kolostrum in die vrieskas en ontdooi wanneer nodig by 'n maksimum temperatuur van 56°C.

Behuising

'n Maand nadat kalwers gespeen is, moet hulle verkieslik individueel behuis word. Goeie ventilasie (sonder 'n trek) is van belang by behuising. Kalwers moenie koud kry nie en moet droog wees. 'n Hoë, higiëniese standaard is noodsaaklik wat betref die behuising, voerbakke, drinkbakke, emmers ens.

Voeding

Vermyn oorvoeding. Voedingsinname van 10 - 12% van die kalf se massa, verdeel in twee voedings per dag is wenslik. Oorvoeding veroorsaak meganiëse diaree. Gebruik ryk volmelk of die beste kwaliteit plaasvervanger. Handhaaf 'n konstante voedingsinterval, voedingsroetine asook konstante melktemperatuur. Gedurende koue weer het kalwers 'n hoë energiebehoefte, m.a.w. melk met 'n hoë bottervet is dan beter. Voer moet altyd vars wees. Oorblyfsels van die vorige voeding moet nooit met vars voer gemeng word nie. Water moet daagliks vervang word. Vaste stowwe moet so vroeg as moontlik gevoer word (vanaf dag 4).

Dit stimuleer ontwikkeling van die rumen en bevorder vroeë spening.

Stres

Stres by kalwers lei tot diaree-uitbrake. Onthoring en temperatuuruiterses veroorsaak stres. Jong kalwers het 'n geringe vermoë om hul liggaamstemperatuur te handhaaf, veral tydens nat en/of koue weer wat met wind gepaard gaan. Lae temperature verlaag die liggaamsfunksies en gevolglik verswak die verdedigingsmeganismes van die kalf. 'n "Hutch" werk uitstekend.

Diareebehandeling

- a) Probeer om die oorsaak van diaree vas te stel deur die neem van mismonsters vir bakteriologiese en virusisolasië. 'n Antibioqram moet terselfertyd gedoen word indien dit 'n bakteriëse infeksie is.
- b) Behandel simptome en begin vroeëtydig! Toesig twee tot driemaal per dag is noodsaaklik.

Voer melk steeds tweemaal per dag teen 8% van die kalf se liggaamsmassa. Gee elektroliete teen 10 - 15% van kalf se liggaamsmassa in die middel van die dag, gewoonlik twee liter vir dehidrasie. Gaan voort totdat die mis normaal lyk. Spuit die kalf met 'n goeie antibiotika (raadpleeg u veearts). In geval van vroeë waarneming behoort die behandeling effektief te wees.

Let Wel:

- Melk moet nooit met water verdun word nie.
- Melk moet nooit met 'n maagbuis aan 'n siek kalf gevoer word nie.

'n Siek kalfie kan gestimuleer word om te drink deur die kalfie te laat staan, (minstens met die agterlyf) en haar dan te vryf oor die borskas, rug en nek. Hierdie vryfaksie sal haar opbeur en sal die aptyt stimuleer. Hou die kalfie warm en droog.

- c) Kyk krities na alle bestuurspraktyke op die plaas en maak regstellings waar nodig. Beheer is meer as net die spesifieke patogene - dit vereis ook goeie bestuurspraktyke.

5. VOEDINGSASPEKTE VAN VERSE

Proteïeninname

Voldoende proteïene in die eerste tien maande is baie belangrik. 'n Proteïentekort in die rantsoen benadeel groei ernstig.

Energie

'n Oormaat energie in die periode 3 - 10 maande is negatief t.o.v. uierontwikkeling en veroorsaak 'n ongewenste vetneerlegging. Sodra 'n vers haar vierde hittesiklus voltooi het, is sy verby die mees kritiese fase. Voer liewer lusern en goeie grashooi met die minimum mieliemeel of mieliekuilvoer. Die teenoorgestelde, nl. té lae energie het ook negatiewe gevolge vir geslagsrypheid en konsepsie. Ná kalwing sal 'n vers wat ondergewig is, nie hoog genoeg produseer; veral nie hoog genoeg piek nie; en boonop melk met 'n lae vastestofinhoud lewer.

Hooi

- Goeie gehalte hooi is die beste belegging in 'n suiwelkudde vir beide koeie en verse.
- Hoë gehalte hooi moet vrylik beskikbaar wees. Voldoende voerspasie is altyd belangrik.
- Hoe jonger die verse, hoe groter die behoefte aan kwaliteit hooi. 'n Mengsel van lusern en tefhooi is ideaal vir jong verse. Mieliekuilvoer moet liefers eers na die ouderdom van tien maande en definitief nie voor die ouderdom van 6 maande aan verse gevoer word nie.

Groeikurwes

Die groei van verse moet op 'n roetinebasis gekontroleer word vir hoogte en massa - gebruik 'n maatbandskaal. Waak teen verse wat swaar genoeg is, maar nie die regte hoogte handhaaf nie. Verlaag die energie in hulle rantsoen en verhoog die proteïeninname. 'n Verandering van rantsoen moet binne 2 - 3 weke resultate lewer. Verbyvloei proteïene is gewoonlik 'n probleem by kuilvoerrantsoene.

Groepering

Tydens die eerste drie maande moet kalwers individueel behuis word, daarna kan die volgende riglyne gevolg word:

Dit is wenslik dat kalwers vir minstens 'n maand nadat hulle gespeen is, individueel gehou sal word. Hierdeur word die gewoonte om aan mekaar te suip beperk.

6-8 maande: Groepeer na gelang van ouderdom en grootte. Groepe moet nie meer as 10 kalwers per groep hê nie.

8-12 maande: Groter groepe van tot 25 kalwers per groep.

12 maande tot kalwing: Groot groepe kan gemaak word, solank alle diere hul regmatige deel van die byvoeding ontvang.

Roetine bestuur

- ❖ Onthoring met 'n onthoringbout op die ouderdom van 4 weke.
- ❖ Knip byspeentjies terselfertyd af.
- ❖ Tattoeër kalwers sodra hulle gebore is. Foutiewe identifisering kan lei tot baie duur gedwonge ouerskapbepaling van die hele kudde.
- ❖ Verse moet geïnsimineer word met die beste semen wat die lid kan bekostig.
- ❖ Gebrekkige klouversorging as gevolg van rantsoene, genetika, beperkte oefening en tipe oppervlak veroorsaak dat verse se kloue soms voor kalwing geknip moet word. Stap en voldoende oefening is baie belangrik vir die natuurlike behoud van gewenste klouvoorkoms.

Ten slotte

Die sukses van die grootmaak van vervangingsverse is 'n interaktiewe proses van die volgende veranderlikes: bestuur, omgewing, biologiese aspekte en die eienaar se wil om te slaag.

6. ANATOMIE VAN DIE SPYSVERTERINGSTELSEL

Melkbeeste is herkouers en besit 'n unieke spysverteringstelsel om die voedingstowwe uit verskillende voersoorte te kan onttrek. Hierdie voedingstowwe word dan in die liggaam opgeneem om die verskillende doelwitte wat bo genoem word, te bevredig.

Die verteringstelsel bestaan uit die volgende:

Tong: Om mee te eet, beweeg die kos in die mond rond, help met kouproses en om water mee te drink.

Tande: Breek voerdeeltjies op en het 'n maalaksie wat kos met speeksel meng.

Lippe en wange: Plaas voedsel onder die tande om gekou te word.

Farinks: Gemeenskaplike pad vir kos en lug.

Epiglottis: Klep keer dat kos in die longe beland.

Kardiese Sfinkter: Klep wat keer dat die kos terug opstoot uit die maag. Maak wel oop om geregleerde herkou moontlik te maak.

Saamgestelde maag – bestaan uit vier kompartemente

1. **Rumen** (*Grootpens*): Grootste komponent. Hou groot voedseldeeltjies agter sodat dit verder afgebreek kan word. Sametrekking van rumen help om gasse vry te laat wat versamel tydens vertering.
2. **Retikulum** (*Ruitjiepens*): Kleinste kompartement. Staan ook bekend as die "heuningkoek". Voorwerpe soos spykers, draad en ander vreemde voorwerpe wat ingesluk word gaan hier lê.
3. **Omasum** (*Blaarpens*): Verwyder water uit die voerdeeltjies. Stuur groot stowwe terug na die rumen en retikulum.
4. **Abomasum** (*Melkpens*): Skei maagsappe, soutsuur en ensieme af wat proteïene afbreek.

Dunderm: Die meeste vertering en opname van water en voedingstowwe vind in die dunderm plaas.

Dikderm: Dehidreer materiaal wat ingeneem is sodat dit meer solied word.

Rektum: Stoor soliede onverteerde voedsel.

Anus: Uitskei van onverteerde voedsel in die vorm van feses.

Hierdie organe maak dit moontlik dat beeste, bokke en skape ruvoere kan benut soos oulandsgras, hooi en veldgrasse.

7. DIEREGESONDHEID

'n Boer moet kundig wees oor die normale voorkoms en gedrag van van vee sodat hy of sy enige subtiele verandering as gevolg van swak gesondheid kan opmerk.

Swak gesondheid sal 'n nadelige effek hê op diere se voortplanting, voeding en die produksie van melk, vleis en wol.

7.1 Tekens van swak gesondheid by beeste

Gesonde diere behoort 'n normale postuur te hê, normaal te loop en lewendig en wakker te wees.

Ongesonde diere kan die volgende simptome toon:

1. Herkouers herkou nie.
2. Membrane van die oë is bleek en dof.
3. Die vel is droog of grof.
4. Die dier stap met 'n geboë rug en laat sak die kop, en die ore hang.
5. Loop mank.
6. Afskeiding uit die oë, neus of bek.
7. Die dier het diarree of die feses is te hard.
8. Die uriene kan verkleur wees.
9. Liggaamstemperatuur is hoog.
10. Die asemhaling is swaar en die dier nies en hoes.
11. Die polsslag styg.

12. Die dier loop alleen en lyk swak en depressief.

7.2 Metodes wat gebruik word om dieregesondheid te toets

7.2.1 Voorlopige ondersoek van 'n dier se gesondheid

- Neem die dier se temperatuur met 'n rektale koorspen.
- Stel vas wat die dier se polsslag is.
- Kyk na asemhalingstempo.
- Ondersoek slymvliese vir anemie/bleekheid.
- Is die dier se neus nat of droog.
- Is daar 'n kleurverandering in die uriene.
- Is daar enige ander abnormaliteite, bv. knoppe, kruppel, afskeiding uit mond of neus.
- Drink en eet die dier.
- Is daar tekens van opblaas.

Die volgende tabel verteenwoordig die normale polsslag en asemhalingstempo van 'n koei.

Dierspesie	Polsslag per minuut	Asemhalingstempo per minuut
Koei	60 - 70	18 - 28

7.3 Tegnieke vir die toediening van medisyne

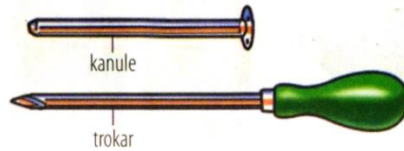
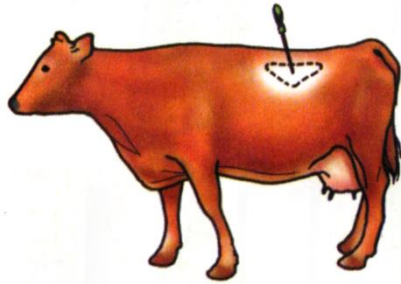
1. Meng die medisyne met kos.
2. Lokale aanwending.
3. Inspuiting
4. Doseerspuit.
5. Maagbuis
6. Kanule en trokar

7.4 Tipes Inspuitings

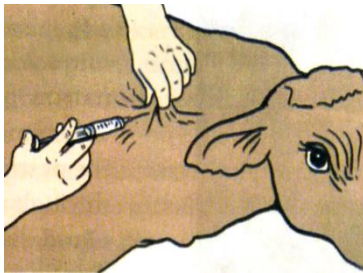
- Binnespiersse inspuiting (boudspier of nekarea)
- Onderhuidse inspuitings (onder die nekvel)
- Binneaarse inspuitings (keelaar in die nek)

7.5 Dipmetodes

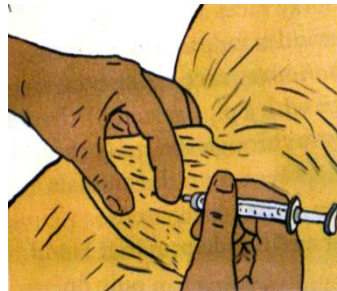
- Sputdippe
- Dompeldip
- Handtoediening en spuit met die hand
- Voet- en pensdip



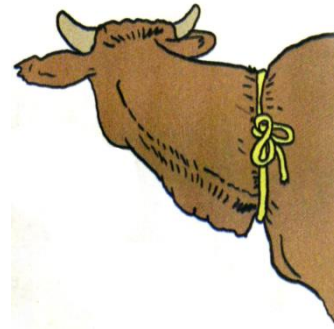
'n Koei met opblaas wat met behulp van 'n kanule en trokar behandel word



Onderhuidse inspuiting



Binnespiersse inspuiting



Binnearse inspuiting

8. BELANGRIKSTE SIEKTES BY BEESTE

8.1 BOSLUISE OORDRAAGBARE SIEKTES (PROTOSOË SIEKTES)

Siekte	Manier van oordrag	Simptome	Behandeling
Anaplasmosse (Bosluis-galsiekte)	Word deur bosluis en bloedsuiende vlieë oorgedra. Bosluis word besmet wanneer hulle op siek of herstelde diere (wat draers van die parasiet bly) voed. Kan nie deur direkte kontak oorgedra word nie.	Koors Bloedarmoede Gebrek aan eetlus en gewigsverlies. Swakheid Lusteloosheid. Hardlywigheid. Slymvliese van die oë en tandvleis is bleek tot geel. Dehidrasie. Skielike dood.	As die siekte vroeg opgespoor word, word die aangetaste diere met breëspektrum-antibiotika behandel. Beheer bosluis en vlieë om die voorkoms van die siekte te verhoed. Jong diere moet gedip en ingeënt word.
Rooiwater	Word oorgedra deur bloubosluis wat met rooiwater besmet word wanneer hulle op beeste voed wat die siekte het, of die draers van die rooiwaterparasiet is.	Hoë koors Vinnige polsslag en asemhaling Urien is donkerrooi tot bruin. Lusteloos	As gevolg van die vinnige aard va die siekte is behandeling gewoonlik niie suksesvol nie. Jaarlikse onderhuidse inenting.

	Dit word dan deur die bosluiseiers oorgedra.		As die siekte vroeg opgespoor word, kan dit met 'n breëspektrum-antibiotika tesame met bloedoortappings en Berenil- of Imzo-inspuitings behandel word.
Hartwater	Bontbosluise	<p>Senuweeagtige knip van die oë. Hoë temperatuur. Lusteloosheid. Moeilike asemhaling. Ongekoördineerde bewegings (trap hoog) en loop rusteloos in sirkels; loop in heinings vas en val. Kniers op tande. Skuimerige kwyl uit die bek.</p>	<p>Stel diere aan besmette bosluise bloot om immuniteit te verbeter.</p> <p>Behandeling sluit in: - immunisering - binneaaarse inspuitings met tetrasiklien.</p>

8.2 METABOLIESE SIEKTES

A) Melkkoors

Dit is 'n nie-aansteeklike siekte en kom by melkkoeie voor net na kalwing. Dit word veroorsaak deur 'n tekort aan kalsium in die liggaam van die koei. Die kalf benodig baie kalsium voor geboorte en onttrek dit uit die moeder se sisteem. 'n Wanbalans ontstaan dan wat melkkoors veroorsaak.

Simptome:

- Die koei raak onvas op haar bene en waggel.
- Die koei gaan lê en kan nie opstaan nie.

Behandeling:

- Onmiddellike toediening van 'n kalsium aanvulling.
- Die aanvulling kan binne-aars, onderhuids of in die dier se buikholte toegedien word.

Voorkoming:

- Koeie se kondisie moet nie oordadig wees voor kalwing nie.
- Kleingraanhooi (hawer en gars) is ideal vir droë koeie. Verminder die voer van lusern-hooi.
- 'n Anioon- en katioonaanvulling kan voor kalwing gevoer word.

B) Ketose (Asetonemie)

Dit is 'n nie-aansteeklike siekte wat binne 'n paar weke na kalwing voorkom. Dit word

veroorzaak deur 'n metaboliese wanbalans.

8.3 BAKTERIESE SIEKTES

Siekte	Manier van oordrag	Simptome	Behandeling
Brucellose (Besmetlike Misgeboorte)	Kiem kan opgeneem word deur weiding, voer of kontak met besmette diere.	Aborsies en swak kalwers.	Inenting Daar is nog geen middels beskikbaar wat BM genees nie. Hou jou kudde skoon!!
Pasteurella (Longontsteking)	Diere neem die kiem op deur voer, inaseming, wonde. Insek oordraagbaar	Dier kruip weg (skaam). Hoes. Haal moeilik asem.	Inenting.
Miltsiekte	Besmetting deur voer. Bytende insekte.	Vreet nie. Moeilike asemhaling. Lê gereeld. Bloed uit anus en neusholtes Vrektes kan binne 72 uur na besmetting plaasvind.	Inenting met Supavax.
Sponssiekte	Kry kiem in op weiding van veld.	Styfheid en ongemak. Opswel van karkas as gevolg van gasproduksie in die spiere en vinnige verrotting.	Inenting
Lamsiekte	Kiem is teenwoordig in verrottende karkasse.	Verlamming van spiere. Swakheid van die agterbene.	Voortydige voer van fosfaat lekke. Inenting.

		Onvermoë om te sluk. Dier lê met kop teen die sy.	
Sweerklou	Bakteriese infeksie in pootgewrig as gevolg van klein wonde veroorsaak deur beserings soos bosluise tussen die kloue, skerp klippe en los drade wat rondlê	Tas die hoof en verwante dele aan. Swelling op hoof en tussen die kloue. Abses bars soms oop met etter wat uitloop. Trek poot weg met aanraking.	Maak klou skoon Knip hoewe kort. Maak absesse oop vir dreinerings. Behandel met antibiotika en anti-inflammatoriese middel.
Vrotpootjie	Hoogs aansteeklik Wonde soos bosluisbytplekke, beserings of stukkende plekke, is moontlike plekke waar kieme die kloue kan binnedring. Kiem hou van 'n klam, warm omgewing.	Dier loop mank. Kloue is warm en pynlik. Sool en buitenste hoof word beskadig.	Vermy nat toestande Voetbad met kopersulfaat-oplossing. Binnespieerse inspuiting met oksitetrasiklien.

8.4 VIRUSSIEKTES

Siekte	Manier van oordrag	Simptome	Behandeling
Bek-en-Klouseer	Hoogs aansteeklik Word deur middel van afskedings en uitskeidings van diere wat akute siek is na vatbare diere oorgedra	Blasie-agtige letsels op die tong, neus en lippe, in die bek, op die spene en uier, tussen die tone en rondom die hoewe.	Rapporteer aan die staat Hou besmette plase onder kwarantyn. Slag en verbrand alle aangetaste en vatbare diere.
Honddolheid	Word in die speeksel oorgedra wanneer aangetaste diere ander diere of mense byt.	Veranderinge in normale gedrag. Knars van tande. Eet vreemde voorwerpe. Aggressie. Beeste urineer dikwels, hardloop doelloos rond, bulk voortdurend en hou hulle sterte in die lug. Oormatige speekselafskeiding.	Geen behandeling wanneer die simptome reeds verskyn het nie. Voorkomende maatreëls: massa immunisering van mak diere.
Slenkdalkoors	Word deur die byt van muskiete en ander bytende insekte veroorsaak. Word ook oorgedra deur die hantering van vleis of kontak met bloed van aanggetaste diere.	Anoreksie. Bloedbevleete nasale afskeiding en diarree. Jong diere vrek binne ure na die siekte opgedoen is.	Jaarlikse inenting met lewendige entstowwe.

Drie-dae-stywesiekte	Nie-dodelike siekte wat versprei word deur bloedsuiende insekte soos muskiete.	Koors. Lusteloosheid Lamheid en styfheid wat skuif van poot na poot. Neus- en ooguitloopsel. Bees kan nie opstaan nie.	Inenting (Aug tot Okt)
Knopvelsiekte	Hoogs aansteeklike siekte oorgedra deur kontak met besmette voer-en drinkwater. Ook deur bytende insekte soos steekvlieë.	Knoppe 1 – 4 cm slaan op die lyf uit. Neusafskeiding. Speekselvloei. Bulle kan tydelik steriel wees. Sommige gevalle permanente steriliteit.	Inenting in voorsomer.

Siekte	Manier van oordrag	Simptome	Behandeling
Snotsiekte	Oorgedra van wildebeeste en insekte.	Koors. Verlies aan eetlus. Oë wat traan. Neus wat loop, eers waterig, dan etterig Sere in slymvliese van bek. Blindheid	Geen geneesmiddel. Geen entstof.
Vratte	Deur kontak waar daar beserings op die vel en slymvliese voorkom.	Virusontsteking van die vel wat 'n uitgroei van weefsel veroorsaak.	Klein vratjies verdwyn soms vanself. Groottes kan afgebind word of chirurgies verwyder word.

8.5 SIEKTES VAN DIE MAAG EN DERMS

Opblaas

Oormatige aansameling van gas in grootpens wat veroorsaak word deur sappige jong lusern of klawers of baie styselbevattende voer.

Simptome:

- Uitbulting van die linkerflank tussen laaste rib en heupbeen.
- Hyg na asem.

Behandeling:

- Daar is middels beskikbaar wat deur die bek ingegee kan word.
- Maagbuis kan gebruik word.

- Kookolie kan deur bek ingegee word.
- Gebruik trokar of skerp mes vir laaste uitweg.

Voorkoming:

- Maak seker dat dier nooit uitgehonger is nie en ten alle tye genoeg kos het om te eet.

Rumentasie

Verplaasde Abomasum

8.6 SIEKTES VAN DIE UIER

a. Mastitis

Dit is een van die belangrikste uiersiektes by melkkoeie. Dit is die ontsteking van die uierweefsel wat deur verskeie kieme veroorsaak word. Die betrokke kwart of die hele uier kan verloor word indien behandeling nie effektief en vinnig plaasvind nie.

Simptome:

- Daar verskyn fyn vlokies op die toetsbeker indien die koei voor melking getoets word deur elke kwart op die toetsbeker te melk.
- Die uier of kwarte toon sigbare tekens van ontsteking.
- Vergrote, geswelde, pynlike dele.
- Bruinerige of geel waterige melk met dik stukke of stringe kom af.
- Waterige afskeiding en hoë koors - verlaging in produksie.

Behandeling:

- Goeie middels is beskikbaar om aangetaste dele te behandel.

Voorkoming:

- Gebruik sifbeker om melk te toets voor elke melking.
- Ontsmettingsmiddels by die was van uiers.
- Speendoop na elke melking.
- Loopplekke moet droog wees.
- Goeie kuddebestuur en higiëne absoluut noodsaaklik.

b. Geblokte Speen

c. Bloeding

9. INWENDIGE EN UITWENDIGE PARASIE TE

9.1 INWENDIGE PARASIE TE (ENDOPARASIE TE)

- Word algemeen “wurms” genoem.
- Woon in die liggaam van diere (gasheerdier).
- Verkry hulle voedingstowwe van die gasheerdier.
- Die inwendige parasiet word bevoordeel en die gasheerdier word benadeel.

Inwendige parasiete veroorsaak:

- gewigsverlies
- anemie
- swakheid
- boepens
- hoes, neusuitloopsels
- dood

Hoofgroepe inwendige parasiete:

- Rondewurms
- Lintwurms
- Lewerslakke

Voorkomende maatreëls:

- Gereelde ontworming
- Maak waterkrippe en voerbakke gereeld skoon
- Vermoedlik nat weivelde

Soorte rondewurms

- Haarwurm
- Bruin maagwurm
- Bankrotwurm
- Haakwurm
- Knoppieswurm

Koksidiöse

Leef in die ingewande en kan diaree, bloedverlies, swak eetlus, swakheid en dan die dood veroorsaak. Die siekte versprei vinnig en jong diere is meer vatbaar. Ter voorkoming moet goeie sanitasie toegepas word soos voorkoming van voerbesmetting met mis. Tydige diagnose en behandeling is belangrik. Die nodige middels wat vir die siekte aanbeveel word, moet toegedien word. Bespreek dit met jou veearts.

9.2 Uitwendige parasiete (Ektoparasiete)

- Voed op die vel of bloed van diere.
- Belangrikste groepe is bosluise en vlieë.

Bosluise

Floreer in warm, vogtige toestande.
Versprei siektes soos anaplasmose, rooiwater en hartwater.

Tipe bosluis	Waar op die dier aangetref	Siekte
Bloubosluis	Val die nek, keelvel en onderkant van lieste aan.	Rooiwater Anaplasmose
Rooibosluis	Kom rondom die dier se anus voor.	Sweetsiekte Kongokoors
Bontbosluis Bontpootbosluis	Bos taurus tipe beeste is minder bestand.	Hartwater

Stalvlieë en ander

Vlieë verkies warm en klam omgewings. Hulle versprei die organismes wat pienkoog veroorsaak en wyfievlieë lê hul eiers in oop vleiswonde in klam gekoekte hare wat gou deur maaiers besmet word. Om die plaag te beperk moet diere skoon gehou word en kooigoed gewissel word. Diere en geboue moet gereeld bespuit word.

Horingvlieg, luise en brandsiekte

Hierdie parasiete gaan dikwels onopgemerk verby. Party suig bloed deur die vel en ander byt net en teer op afalstowwe op die vel. Die vel word beskadig en ontsteking en verlies aan hare en bloed kan intree. Ernstige sekondêre ontsteking kan ontstaan wat die dier heeltemal agteruit sal laat gaan. Diere moet gereeld ondersoek word en op die veearts se aanbeveling bespuit word.

Luise

Rooiluise by beeste veroorsaak letsels op die skouers, rug en stertwortel.

Myte

Kan nie met die blote oog gesien word nie.

Simptome:

- velirritasie met erge jeuk, diere skuur en krap met gevolglike haarverlies, wat **skurfte** genoem word.
- dermatitis (inflammasie)
- ronde, haarlose letsels

Behandeling:

- Amitras, as dip- of opgietmiddel.
- Dip met organofosfate.

- Insuit van middels soos ivermektien.

Chemiese beheer van ektoparasiete

Mytdoders vir die beheer van bosluise word met behulp van die volgende metodes aangewend:

- Dompeldip
- Spuitdip
- Hand- of meganiese spuite
- Opgietmiddels
- Middels wat ingespuut kan word
- Kolbehandeling

Hierdie parasiete kan 'n ernstige probleem vir diere wees soos die oordra van aansteeklike siektes. Groter parasiete soos vlieë en bosluise is maklik sigbaar, maar luise en myte kan onopgemerk voorkom. Wees op jou hoede vir die parasiete. Die dier sal kroes voorkom.

10. DIEREGEDRAG EN HANTERING (SLEGS VIR INLIGTING)

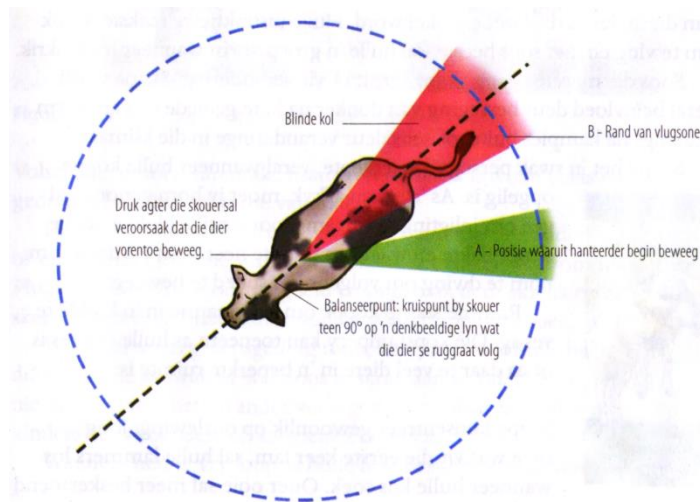
10.1 Algemene gedrag van beeste

Beeste is kuddediere wat die beste reageer wanneer hulle bymekaar gehou word. Hulle raak ongemaklik of selfs onrustig as hulle van die ander diere in die kudde geskei word. Hulle instinktiewe reaksie is om te vlug en hulle sal 'n groep vorm wanneer hulle geskrik het. Beeste toon onsteltenis deur in sirkels te maal, hard te bulk of voor te gee dat hulle storm.

Diere in groepe vorm hiërargieë en sal gewoonlik 'n leier volg. As 'n dier visuele kontak met die leier verloor, sal hy probeer om terug te keer na 'n posisie waar hy gemaklik en veilig voel en waar hy die leier kan sien.

Beeste het 'n baie swak persepsie van diepte en fokus nie goed op voorwerpe direk voor die gesig nie. Om van naby na 'n voorwerp op die grond te kyk, moet 'n bees sy kop laat sak. Beeste kan by die rand van water huiwer bloot omdat hulle nie weet hoe diep die water is waarin hulle instap nie.

Elke dier het 'n persoonlike ruimte rondom hom, wat die **vlugsone** genoem word. Hoe en waar jy hierdie sone binnegaan, het 'n effek op 'n dier se beweging. 'n Kalm dier het 'n baie kleiner vlugsone as een wat bang, gestres of onrustig is.

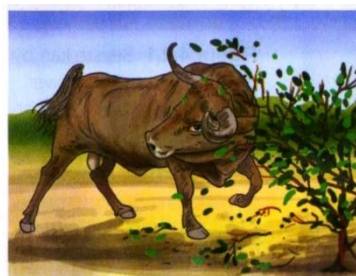


Figuur 'n Oorhoofse diagram wat 'n koei se vlugsone illustreer

- Diere het uitstekende wye-hoek visie
- Hulle het baie goeie afstand visie
- Diere kan kleure onderskei
- Diere verkies om na lig te beweeg
- Diere het goeie gehoorsintuie
- Herkouers het 'n natuurlike kudde instink
- Hulle hou daarvan om 'n leier te volg
- Hulle word maklik deur geraas verwar
- Skadus sal diere laat terugdeins.

10.2 Tekens van angstigheid by beeste

- gepunte of regop ore
- vinnige stertbewegings
- hare aan die agterkant van die nek staan regop
- kap met die pote
- snorkgeluide
- bewegings asof die bees iemand bestorm



Figuur Tekens van angstigheid by 'n bul

10.3 Redes vir die hantering van beeste

Beeste word vir die volgende prosedures gehanteer:

- onthoring
- inenting

- dosering
- kunsmatige inseminasie
- rotasieweidingsseleksie
- hulp met kalwing
- opleiding vir skoukompetisies
- voer
- regsny van die hoewe
- merk
- om mark/veiling toe geneem te word

10.4 Die effek van verkeerde hantering

Diere reageer op die manier waarop hulle behandel word, en vorige ervarings het 'n effek op hulle reaksie op 'n situasie. Diere wat gejaag, geslaan, geskop, geklap of seergemaak word wanneer hulle jonk is, sal bang wees as iemand nader kom. Dit beteken dat as die diere op enige stadium verkeerd gehanteer word, veral wanneer hulle jonk is, dit later baie moeiliker sal wees om hulle te hanteer.

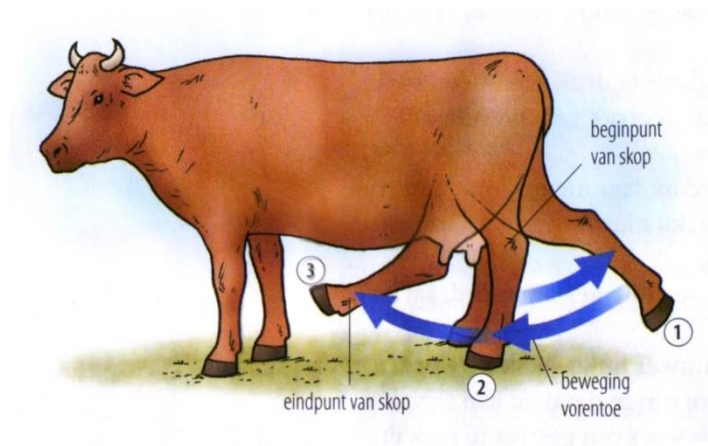
Voorbeelde van verkeerde hantering:

- Hanteerders wat skree, gil, teen 'n muur slaan en hul arms swaai
- Aggresiewe hantering
- As beeste om die nek of aan die stert gevang word, veroorsaak dit beserings vir die dier en die hanteerder.
- Dit is verkeerd om drukke teen die diere te druk. Beeste het ruimte nodig om te draai.

10.5 Riglyne vir die hantering van beeste

Wanneer diere gehanteer word, moet die hanteerders bewus wees van die volgende feite:

- Die beweging of swaai van voorwerpe kan hantering ontwig.
- 'n lap of jas wat in die wind waai kan veroorsaak dat diere steeks raak.
- Beweging aan die punt van 'n drukgang kan veroorsaak dat diere weier om aangejaag te word.
- Moenie skree wanneer daar met diere gewerk word nie.
- Wees versigtig by diere wat blind is in die een oog of doof is in die een oor.
- Moet nooit 'n dier van agter nader nie. Daar is 'n blindekol en die dier kan die hanteerder skop.
- Praat sagges met die dier wanneer die dier genader word.
- Drukgang moet wyd wees en geen skerp hoeke hê nie.



Figuur . . Dit is veiliger om 'n koei van voor af te nader.

10.6 Basiese riglyne vir die vervoer van diere

Dit is belangrik om aandag te gee aan die voertuie wat diere vervoer en om seker te maak dat diere nie beseer word, kneusings opdoen of selfs vrek terwyl hulle vervoer word nie.

Dit is belangrik om 'n vervoerpermit in te vul wanneer diere vervoer moet word. Die volgende inligting moet op die permit verskyn:

- Naam, van en ID-nommer van die eienaar
- eienaar se handtekening en telefoonnommer
- getal diere
- soort diere
- beskrywing van diere
- registrasienommer van voertuig
- die plek waarheen diere geneem word
- die rede vir vervoer
- naam en ID-nommer van die voertuigbestuurder
- naam van die nuwe eienaar
- datum

Die volgende riglyne moet in ag geneem word wanneer diere vervoer word:

- Moenie diere vervoer wanneer die paaie besig is nie.
- Die vragmotor se relings moet hoog en sterk genoeg wees.
- Die vragmotor se vloer moenie glad wees nie.
- Groepeer voor die tyd sodat sosiale groepe gevorm word.
- Onthoring kalwers of teel poenskopbeeste.
- Maak seker dat op- en aflaaipekke hoog en sterk genoeg is.

- Moenie verskillende diere op dieselfde vragmotor vervoer nie, tensy hulle van mekaar geskei kan word.
- Moenie diere minder as 12 uur voor hulle opgelaaai word, voer nie.
- Hou die diere kalm tydens die voorbereiding vir die reis.
- Moenie die diere te lank voor die vertrektyd laai nie.
- Maak seker dat die agterkant van die vragmotor waar die diere gehou word, goed geventileer is.
- Daar moet niks uitsteek wat die diere kan beseer nie.
- Die agterkant van die vragmotor moet skoongemaak word voor en na die diere gelaai is.
- In warm weer moet 'n net oor die agterkant van die vragmotor gespan word om die diere koel te hou.
- Bly kalm terwyl die diere op- en afgelaaai word.
- Hou verskillende groepe wat mekaar nie ken in afsonderlike groepe.

11. RIGLYNE VIR DIE SKOUMAN - EN VROU

UITSOEK VAN JOU VERS

Die belangrikste is om 'n vers uit te soek wat geskik is vir jou. Jou ouderdom en grootte asook dié van die vers moet in berekening gebring word wanneer jy jou vers selekteer. Daar word met verse geskou tussen die ouderdom van 6 tot 28 maande.

Die vers moet:

- Stylvol wees, haar kop reg dra en 'n goeie balans hê tussen die verskillende liggaamsdele.
- Goeie suiweleienskappe vertoon met 'n lang nek en plat droë beenstruktuur.
- Gemaklik loop op 'n korrekte stel bene, goeie diepte van hoef hê en sterk kootgewrigte hê.
- 'n Skouer hê wat mooi by die liggaam aansluit.
- Goed uitgegroeï wees vir haar ouderdom.
- 'n Diep en oop rib hê.
- 'n Lang breë kruis hê met die regte helling van die heupbene na die sitbene.
- 'n Sterk reguit toplyn hê.
- Vermoë om te kondisies te hoog is, kort van lyf en 'n gebrek aan styl het.
- Onthou altyd dat 'n nie-dragtige vers op die dag van die skou op hitte kan wees.

ORGANISERING VAN JOU SKOUTOERUSTING

- Indien skoutoerusting goed versorg word, kan dit bruikbaar wees vir baie skoue.
- 'n Skoutrommel, die regte grootte volgens die aantal diere wat vertoon word, is gerieflik om toerusting in te bêre. Die area om die stalle moet ook netjies gehou word.
- Besluit op 'n kleur en verf al die toerusting met 'n loodvrye verf.
- Herstel en maak al jou toerusting skoon elke keer na dit gebruik is. Maak ook 'n voorraadopname. Vervang ook voorrade soos seep, ens. wat klaar mag wees.
- Na afloop van die skouseisoen moet alle toerusting geveerf, skoongemaak en gebêre word.

- Maak jou skouhalter skoon na elke skou. Deur saalseep of leerolie te gebruik kan jou halter vir baie jare in 'n goeie kondisie bly.
- Versorg jou knipper deeglik.
- Verwyder alle hare van die lemme, lugfilters en olie-dele met 'n borsel of 'n kompressor.
- Hou die lemme skerp.
- Sit 'n smeermiddel op die lemme om enige wrywing op die knipper se motor en die lemme te voorkom en ook om verhitting te voorkom.
- Bêre die knipper in 'n aparte houer om te voorkom dat die lemme of die koord beskadig word.

SKOUTOERUSTING KONTROLELYS

- Besem
- Graaf
- Vurk
- Hark
- Waterpyp 4-6 meter, met spuitstuk
- Nylon halter of ketting vir was
- Sagte diereseep of skottelgoedwasmiddel
- Basiese gereedskap (hamer, tang, skroewedraaier, spykers)
- Naamborde en 'n lyn om dit mee op te hang
- Vlieëgif (spuitkannetjie)
- Bosluisgif
- Knipper, lemme, olie
- Poeier
- Wateremmers
- Voerbakke
- Klein botteltjie brandspiritus
- Watte vir oorpluisies
- Wasemmer
- Wasborsels
- Roskam en 'n sagte borsel
- Skou halters
- Ekstra touhalter
- Geleikoord (elektries)
- Handdoek

12. RIGLYNE VIR DIE WAS VAN JOU DIER

Wastrommel:


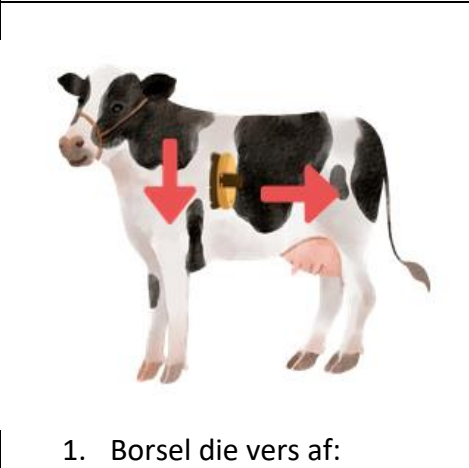

- Sagte borsel

- Emmer
- Wasborsel
- Suijbottel met verdunde seep [50:50, water:seep]
- Suijbottel met onverdunde seep
- Skottelgoed sponsie
- Skopgrafie en klein besempie
- Tandeborsel
- Mispiek/ misskraper
- Lappies
- Handdoeke (klein werk beter)
- Droë sagte borsel
- Wattedeppers
- Haar rekkies
- Waterskrapertjie/sweetskrapertjie

Voorberedingsstrommel:

- Sagte borsel
- Lappies
- Baba-olie+spiritus mengsel in suijbottel (3:1)
- Skêr
- Ysterkammetjie
- Hoefpiek
- Haarsproei
- Skoen politoer
- Skoon baba-olie
- Skouhalter
- Emmer

Was van melkbeeste

<p>Voor die was begin</p>		<ol style="list-style-type: none"> 1. Jou nommer moet op jou rug vas gemaak word. 2. Wag by die wasarea met jou trommel, emmer en vers 10–15-minute voor die was begin. 3. Die ringgids sal jou wys waar jy jou vers moet vasmaak. 4. Maak jou vers met 'n lostrek knoop aan 'n kruis by die tuinslang in die was-area vas. 5. Maak seker jou wasarea is skoon. Gebruik jou skoppie en besempie om ou mis weg te gooi. 6. Maak jou emmer met water en onverdunde seep vol. Maak seker daar is baie skuim in die emmer. 7. Jy mag jou trommel uitpak as jy sou wou op 'n rubber matjie. 8. Staan agter jou vers en wag dat die ringgids sê jy mag begin.
<p>Wanneer die was begin</p> <p>Begin altyd aan die linkerkant. Hou altyd jou een hand op die vers se ruglyn.</p>	 <ol style="list-style-type: none"> 1. Borsel die vers af: 2. Maak die vers nat 	<ol style="list-style-type: none"> 1. Borsel stof uit die vers se haarkleed met 'n sagte borsel.
		<ol style="list-style-type: none"> 1. Maak jou vers gewoond aan die water deur haar linker voorste been nat te maak en beweeg dan op. 2. Druk die vers se oor voorentoe om te voorkom dat jy water binne haar oor kry. Begin teenaan die halter nat te maak. Vryf teen die haarlyn op terwyl jy die vers nat maak. Spuit die bene en hoewe ook af. 3. Onthou om onder die keelvel, maag, uier en onder die stert goed nat te maak. 4. Maak die vers se stert nat. 5. Herhaal nou die stappe aan die vers se regterkant.

3. Was die vers



1. Spuit verdunde seep [50:50] op beide kante van die vers se rug van agter haar kop tot op die stert.
2. Begin aan die linkerkant. Gebruik die emmer met skuim-water en begin teenaan die halter met 'n sagte borsel die vers was van bo na onder. Was in sirkel bewegings. Was tot die kootgewrig van die vers. Onthou om die keelvel, maag en uier ook te was.
3. Gebruik jou skuim water en was die se stert en ook onder die stert.
4. Herhaal aan die regterkant van die vers.
5. Gebruik die skuim water, 'n harde borsel en hoefpiek/tandeborsel om die vers se hoewe te was. Wees versigtig op die hoeflyn van die vers. Die hoefpiek kan gebruik word om mis tussen die hoewe uit te haal. Was eers die linkerkantse voorste hoef en dan die agter hoef. Herhaal aan die regterkant.

4. Spoel die vers af

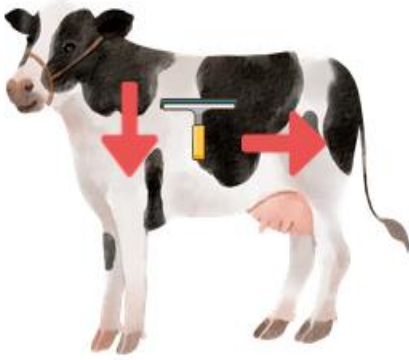


1. Begin aan die linkerkant. Druk die vers se oor voorentoe om te voorkom dat jy water binne haar oor kry. Begin teenaan die halter aan jou vers se linkerkant af te spoel. Hou jou een hand op die vers se ruglyn. Hou jou hand in 'n "bakkie vorm" en vryf die water van bo na onder.
2. Onthou om die maag, keelvel, uier en onder die stert af te spoel.
3. Spoel die vers se stert af.
4. Spoel nou die vers se regterkant af.
5. Gooi die skuim water agter jou vers uit.


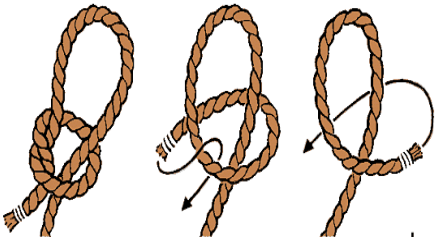
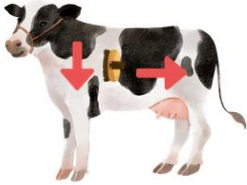
6. Was die vers se gesig










1. Maak die emmer vol skoon water.
2. Gebruik 'n sagte sponsie en die emmer skoon water om die vers se gesig te was. Onthou om onder die halter en kroontjie ook te was.
3. Gebruik 'n nat lappie en vee die vers se oe, neus en mond af.
4. Gebruik 'n klam stukkie watte of lappie en maak binne die oor van die vers skoon.
5. As jou vers 'n oorplaatjie het, kan jy 'n tandeborsel gebruik om dit te skrop.
6. Gooi die water agter jou vers uit.

	<p>7. Droog die vers af</p> 	<ol style="list-style-type: none"> 1. As jy 'n waterskrapertjie/ perde sweetskrapertjie het, trek die water uit die vers se hare deur van bo na onder te beweeg. Begin aan die linkerkant en herhaal aan die regterkant. 2. Gebruik jou handdoek om die vers af te droog. Begin aan die linkerkant en beweeg na die regterkant. Onthou om die keelvel, maag, uier en onder die stert ook af te droog. 3. Vleg die vers se stert. 4. Ruim jou was area op. 5. Borsel jou vers af as jy tyd oor het.
<p>Wanneer die was verby is</p>		<ol style="list-style-type: none"> 1. Wanneer die ringgids se die tyd is verby, maak jou vers los en wag om na die beoordeelaar te stap. Die ringgids sal aandui wanneer dit jou beurt is. 2. Wanneer jy na die beoordeelaar stap moet jy skou.

Vorbereiding van Melkbeeste

<p>Voor die voorbereiding begin</p>	 	<ol style="list-style-type: none"> 1. Jou nommer moet op jou rug vas wees. 2. Wag by die voorbereiding area met jou trommel, emmer en vers 10–15-minute voor die tyd begin. 3. Die ringgids sal jou wys waar jy jou vers moet vasmaak. 4. Maak jou vers met 'n lostrek knoop aan 'n kruis in die voorbereiding area vas. 5. Maak seker jou voorbereiding area is skoon. Gebruik jou skoppie en besempie om ou mis weg te gooi. 6. Maak jou emmer met water vol. 7. Jy mag jou trommel uitpak as jy sou wou. 8. Staan agter jou vers en wag dat die ringgids sê jy mag begin
<p>Wanneer voorbereiding begin</p> <p>Begin altyd aan die linkerkant. Hou altyd jou een hand op die vers se ruglyn.</p>	<p>1. Borsel die vers af:</p> 	<ol style="list-style-type: none"> 1. Borsel stof uit die vers se haarkleed met 'n sagte borsel. 2. Vuil kolle kan gewas word met die emmer skoon water en sagte borsel. 3. Grondvekke op wit kolle kan met 'n watte met suurlemoen sap uitgehaal word.

<p>2. Maak die vers se gesig skoon</p> 	<ol style="list-style-type: none"> 1. Gebruik 'n lappie en die emmer water om die vers se gesig skoon te maak. Maak seker om rondom die oë, neus en mond skoon te maak. 2. Vat watte of 'n lappie en maak binne die vers se ore skoon.
<p>3. Maak die vers se hoewe skoon</p> 	<ol style="list-style-type: none"> 1. Gebruik 'n harde borsel en maak seker geen mis sit vas aan die vers se hoewe. 2. Die emmer water en hoefpiek kan gebruik word om mis vanaf die hoewe skoon te maak. 3. Maak seker dit is skoon onder die vers se stert. Die water en lappie kan gebruik word om mis af te vee.
<p>4. Baba olie</p> 	<ol style="list-style-type: none"> 1. Spuit babaolie enx spiritus mengsel op 'n lappie, vee die vers se pels af. 2. Bly weg van Mr. Min en Doom (die vers skrik gewoonlik vir dit). 3. Drip babaolie op 'n lappie en vee die vers se neus en uier af. 4. Maziena kan op wit kolle gesit word- pasop om dit nie op swart te kry nie- dit maak die haarkleed dof. 5. 'n Skaapvelletjie kan gebruik word om die vers blink te vryf.
<p>5. Hoewe</p> 	<ol style="list-style-type: none"> 1. Gebruik skoen politoer om hoewe en kloutjies blink te maak. 2. As die vers horings het, kan die politoer daaraan gesmeer word. <p>Verse met swart hoewe: gebruik swart politoer Verse met wit hoewe: gebruik deurskynende politoer</p>
<p>6. Stert</p> 	<ol style="list-style-type: none"> 1. Gebruik haarsproei en 'n ysterkammietjie om die vers se stert op te pof.

	<p>7. Maak die area skoon</p> 	<ol style="list-style-type: none"> 1. Ruim die voorbereiding area op. 2. Gooi die emmer water uit. 3. Trek skou gumboots aan/ maak gumboots skoon. 4. Maak jouself ook netjies.
	<p>8. Sit die skou halter op</p> 	<ol style="list-style-type: none"> 1. Sit die vers se skou halter op. 2. Staan reg om beoordeel te word.
<p>Wanneer voorbereiding verby is</p>		<ol style="list-style-type: none"> 1. Wanneer jy na die beoordeelaar stap moet jy skou.

14. RIGLYNE OM JOU DIER TE VERTOON

- Sorg dat jy uitgerus is op die dag van die beoordeling. Begin vroegtydig om jou dier gereed te kry. Spoel die dier deeglik af en sorg dat sy goed afgedroog is.
 - Sorg dat die dier se halter aangesit is, ten minste 15 minute voor die beoordeling begin. Maak seker dat die halter korrek sit en alle verstellings reg is. Borsel alle stof van die dier af en hou haar skoon.
 - Die klem sal geplaas word op die versorging, aandag, afrigting en voorbereiding van die dier en die hanteerder se vermoë om die dier te vertoon.
- iv. **Afronding**
- ❖ Hoewe moet gesny en versorg word sodat die dier gemaklik kan loop en vierkantig op haar bene kan staan.
 - ❖ Diere se hoewe moet ten minste drie weke voor die skou gesny word om seker te maak dat die dier genoeg tyd het om te herstel tot en met die skou.
 - ❖ Hoefpolitoer is opsioneel, maar hoewe moet ten alle tye skoon wees.
- v. **Voorkoms van die vertoner**
- ❖ Die hanteerder moet netjies geklee en skoon wees. Kleredrag moet gepas wees vir die geleentheid.
 - ❖ Wit rubber stewels moet gedra word vir beskerming.
 - ❖ Voordat jy die ring binnegaan maak seker dat jy jou nommer aan het.
 - ❖ Wanneer jy die ring binnegaan, wees bedag en vertoon jou vers na die beste van jou vermoë. Onthou dat die beoordeelaar se eerste indrukke blywend is.
- vi. **Hantering**
- ❖ Die dier moet die ring stiptelik binnegaan nadat die klas afgekondig is. Wanneer jy jou dier lei, loop om jou dier en lei die dier in 'n kloksgewyse rigting om die ring.
 - ❖ Lei die dier aan die linkerkant met jou linkerhand.

- ❖ Die leiriem moet vasgehou word met die vingers wat na bo wys (onderdeur die leiriem en nie bo-oor die leiriem nie).
- ❖ Die leiriem moet ten alle tye netjies gedra word. Die leiriem kan in een of twee hande gehou word, maar moet met altwee hande vasgehou word sodra die dier beweeg.
- ❖ Die vers se kop moet gelyk gehou word. Die vers se kop moet opgehou word gedurende die hele vertoning.
- ❖ Beweeg teen 'n middelmatige spoed wanneer die dier beweeg.
- ❖ Kyk gereeld rond waarheen jy beweeg. Kyk gereeld om, om seker te maak dat jy 'n goeie afstand handhaaf met ander diere.

vii. **Hou die beoordelaar dop**

- ❖ Laat die dier so gou as moontlik reg staan. Probeer om te stop sodra die agterbeen aan die beoordelaar se kant, effens na agter is.
- ❖ Die voorvoete is meer binne bereik en kan gou reggestel word. Maak seker dat die dier se toplyn reguit en die kop in die lug is.
- ❖ Die vers moet met haar voorbene langs mekaar staan (voetsool breedte uitmekaar). Haar agterbeen aan die beoordelaar se kant moet effens na agter wees.
- ❖ Indien tyd dit toelaat, maak seker die dier se haarkleed is skoon en reg. Moenie te na aan 'n ander dier staan wanneer die diere ingetrek word nie.
- ❖ Laat genoeg spasie rondom die dier sodat die beoordelaar om die dier kan beweeg. Vermyn kontak met ander diere in die ring.
- ❖ Probeer om die dier reg op te stel voordat die beoordelaar met sy inspeksie begin, dit is belangrik dat die dier reg moet staan, al moet jy haar reg opstel terwyl die beoordelaar met sy inspeksie besig is.
- ❖ Die vertoner moet seker maak dat hy nie die beoordelaar se uitkyk op die dier belemmer nie. Staan opsy as die beoordelaar aandui dat hy 'n vooraansig van die dier wil sien. Dit geld ook tydens beweging van jou en jou dier.
- ❖ Wanneer daar van posisie verander word, maak seker dat ander diere nie oorskadu word nie. Wanneer jy gevra word om van posisie te verander, doen dit vinnig en effektief.
- ❖ Moenie die ring verlaat alvorens die klas klaar geplaas is, plasings aangeteken is, redes gegee is en die pryse oorhandig is nie. Verlaat die ring in die volgorde waarvolgens julle geplaas is.

viii. **Vertoon die dier tot haar beste voordeel**

- ❖ Vertoon die dier op só 'n wyse dat die dier se foute nie sigbaar is nie, doen dit egter op so 'n manier dat die beoordelaar se aandag nie juis op die foute gevestig word nie.
- ❖ Die belangrikste is dat jy moet ontspan en toelaat dat die beoordelaar jou dier sien. Moenie jou dier 'oorskou' nie. Die dier word vertoon en nie jy nie.
- ❖ Die vertoner moet ten alle tye bedag wees op wat in die ring aangaan en vinnig en effektief enige opdragte van die beoordelaar of die ringgids uitvoer. Die vertoner moet sorg dat sy aandag onverdeelde bestee word aan sy dier en aan die beoordelaar. Die primêre doel is om die dier na die beste van sy vermoë te vertoon. Rook, kougomkou of met toeskouers of ander vertoners gesels, is swak skouring etiket. Alle aksies in die ring moet op 'n effektiewe en bedaarde manier uitgevoer word, daar is nie plek vir uitspatighede of optredes wat die orde van die beoordeling nadelig sal beïnvloed nie. Moenie met die beoordelaar of ander amptenare praat tensy daar direk 'n vraag aan jou gevra word nie. Vertoners moet voorbereid wees om enige vrae aangaande sy dier te kan beantwoord.
- ❖ Die vertoner moet bedagsaam optree teenoor die beamptes of beoordelaar in die ring en ook teenoor ander vertoners, wees ten alle tye ontspanne en geniet die skou. Goeie sportmangees is altyd belangrik. Die skouman moet 'n nederige wenner wees en 'n waardige verloorder. 'n Waardige verloorder wens altyd prysweners geluk. Vertoners mag 'n sagte woord van dank aan die beoordelaar gee.

15. NUTTIGE WENKE

15.1 **OPRIGTING VAN STAANPLEK**

- ❖ Staanplekke moet Noord front.
- ❖ Die lêplekke moet 'n afloop hê sodat oortollige vog nie onder die dier versamel nie
- ❖ Die vasmaakplek moet gerieflik wees en verhoed dat verse om vasmaakplek draai.

15.2 VERSORGING

- ❖ Diere moet altyd op dieselfde plek vasgemaak word om die verspreiding van siektes te voorkom.
- ❖ Roer altyd die voer sodat 'n afsakking vermy word. Daar moet gereeld vars voer aan die dier gegee word.
- ❖ As diere binne 10 minute na vasmaak lê, is hulle gelukkig.
- ❖ Vars beddegoed is net so belangrik as vars voeding.
- ❖ Gebruik altyd die lostrekknoop as diere vasgemaak word. Dis veilig vir die dier en kan verhoed dat halters losgesny moet word.

15.3 HANTERING

- ❖ As jy rustig is, is die dier ook rustig.
- ❖ Moet nooit met meer as een dier langs mekaar loop nie, altyd agtermekaar.
- ❖ Moet nooit toelaat dat die dier om jou draai nie. Jy draai altyd om die dier.

15.4 VERANDERING VAN POSISIE IN DIE AANTREELYN

Die figuur dui die korrekte metode aan om 'n posisie te verander in die aantreelyn. Die eerste vers beweeg uit na links en gaan die lyn weer binne van agter af. Die res van die deelnemers in die lyn beweeg uit na regs en beweeg dan deur die lyn in die oop spasie waar hulle gestaan het. Hulle gaan dan die lyn weer binne van agter af.

